

Xarxa comunitària de cures.

Per Col·lectiu Punt 6
Jornada 15 de juny de 2023

Compartim les cures als nostres barris.

Edita: **Colectiu Punt6**, juliol 2023

Coordinació de continguts: **Roser Casanova (Colectiu Punt6)**

Textos: **Roser Casanovas, Blanca Valvidia, Jose Luis Fdez Casadevante «Kois», Lluís Benlloch, Mireia López, Núria Tarragó, Ainara Navarrete, Sara Carbonell i Ràdio Nikosia.**

Il·lustració: **Tonina Matamalas**

Disseny i maquetació: **Odile Carabantes**

Impressió: **Gràfiques Ortells**

Els continguts d'aquesta publicació estan subjectes a u na llicència de Reconeixement-NoComercial-SenseObraDerivada (BY-NC-ND) amb finalitat no comercial i sense obra derivada. Es permet copiar i redistribuir el material en qualsevol mitjà i format, sempre que no tingui finalitats comercials i no es distribueixi cap obra derivada. La llicència completa es pot consultar a <http://creativecommons.org/licenses/by-nc-nd/4.0/deed.ca>

Amb el suport del Departament d'Igualtat i Feminismes dins de la convocatòria de subvencions a entitats 2022.

Índex

Presentació 5

Per Roser Casanovas de Col·lectiu Punt 6

Socialitzar les cures per a la sostenibilitat de les vides 9

Per Blanca Valdivia de Col·lectiu Punt 6

Somos lo que podemos llegar a ser 13

Per Jose Luis Fdez Casadevante «Kois» de Garúa

Com sostindre les pràctiques de cura comunitària? Una mirada a les seues bases socials 19

Per Lluís Benlloch i Mireia López de la Dula Coop

L'aposta de les cures en els projectes col·lectius 25

Per Núria Tarragó de Ateneu 9barris i la XEC

L'educació popular al barri de Sants: les cures al punt de mira de l'autogestió. 31

Per Ainara Navarrete i Sara Carbonell de l'Escola Popular de Sants

Alçar les veus: acció col·lectiva de conscienciació crítica per a unes cures autònomes 35

Per Col·lectiu Punt 6, revisat i ampliat per Radio Nikosia

XARXES COMUNITÀRIES DE CURES

COMPARTIM LES CURES
ALS NOSTRES BARRIS



ROSER
(COL·LECTIU PUNT6)

BLOC 1
EXPERIÈNCIES
FORA DE BCN

BLOC 2
EXPERIÈNCIES
A BCN

Relatoria Gràfica: @toxina_

Presentació

Per Roser Casanovas de Col·lectiu Punt 6

Aquest document és un recull de les aportacions realitzades durant la jornada organitzada pel Col·lectiu Punt 6 el 15 de juny del 2023 a la Farinera del barri del Clot-Camp de l'Arpa titulada *Xarxa Comunitària de Cures. Compartim les cures als nostres barris*. Aquesta jornada s'emmarca dins del projecte «Xarxa de Cures de Proximitat» que té el suport del Departament d'Igualtat i Femines amb la convocatòria de subvencions a entitats 2022.

Aquesta jornada ens ha servit per compartir reptes i experiències de cures comunitàries i feministes des de diferents mirades, des de l'acompanyament de processos comunitaris a col·lectius autogestionats. L'objectiu d'aquest document és visibilitzar les aportacions conceptuals, encarnades, experiencials i, també, gràfiques amb la relatoria de la Tonina Matamalas que vam compartir per seguir construint juntes.

Des del Col·lectiu Punt 6 treballem per visibilitzar que els espais on desenvolupem les nostres vides reproduïen, legitimen i perpetuen desigualtats i relacions de poder estructurals. Per això, és necessària una aproximació des d'una perspectiva feminista interseccional que analitzi aquestes desigualtats i proposi transformacions dels nostres entorns per a garantir el dret a una vida digna per a totes les persones, i en particular de les dones i altres identitats que han estat històricament excloses i invisibilitzades.

Des de l'urbanisme feminista proposem un canvi de prioritats en la construcció dels nostres entorns pròxims posant la vida quotidiana de les persones al centre de les decisions urbanes. Posar la vida quotidiana de les persones al centre significa dissenyar ciutats, barris, pobles i territoris que responguin al treball no remunerat de cures, domèstic i reproductiu, i alhora reivindicar que aquest treball ha de ser responsabilitat social i pública i no exclusiva de les dones. A Catalunya, les dones encara avui dediquen el doble de temps al treball domèstic i de cura que els homes.

Ja fa un temps que estem desenvolupant el projecte de la Xarxa Comunitària de Cures. Aquest projecte neix de la investigació-acció participativa que hem realitzat amb moltes dones que han compartit amb nosaltres les seves experiències de vida en diferents contextos. I té el suport conceptual de la tesi doctoral de la Blanca Valdivia titulada *La ciudad cuidadora: calidad de vida urbana desde una perspectiva feminista*¹.

El 2019 vam ser finalistes amb el projecte Xarxa Comunitària de Cures a l'entorn de l'habitatge al concurs BCN-NYC Affordable Housing Challenge organitzat per l'Ajuntament de Barcelona sobre solucions innovadores per fer més assequible l'habitatge. La nostra proposta reivindicava la importància que el dret a l'habitatge ha d'anar intrínsecament vinculat al dret a la ciutat per poder garantir una vida digna per totes i que una possible formalització podria

¹ Es pot consultar a: <https://upcommons.upc.edu/handle/2117/345317>

ser aquesta xarxa. Després de l'impuls que ens va donar aquest concurs, hem seguit desenvolupant recerca, formacions i tallers per implementar aquesta xarxa en diversos entorns on hem trobat unes condicions favorables per treballar-hi, per exemple en l'àmbit rural al municipi de Mediona. Actualment, estem desenvolupant el projecte de Xarxa de cures de proximitat als barris de Roquetes i el Clot.

Què és una xarxa comunitària de cures?

Una Xarxa Comunitària de Cures és un projecte format per persones i iniciatives existents que s'organitzen per compartir espais, gestió i temps de cures pròpies, cap a les altres persones i cap a l'entorn creant una organització social de suport mutu en un territori pròxim.

Aquesta xarxa té com a objectiu principal millorar la vida quotidiana i l'autonomia de les persones des d'una perspectiva ecofeminista. Cada grup de persones defineix com viure d'una forma més col·lectiva i com es corresponsabilitza de les seves necessitats i del seu territori. Sense les persones no és possible desenvolupar aquesta xarxa!

Per a donar suport a les cures de les persones que formen part de la xarxa es generen espais compartits distribuïts en diferents punts del territori pròxim, per exemple, espais de trobada d'iniciatives existents, utilitzant les plantes baixes d'edificis, solars buits, edificis en rehabilitació, locals socials, equipaments, etc.

Hi ha dos tipus d'espais o infraestructures per a desenvolupar segons ha descrit Helen Jarvis²: aquelles activitats que necessiten d'un suport físic i més visible, anomenades infraestructures dures i, per altre costat, les infraestructures toves, que són les estratègies socials per a compartir la vida quotidiana de gestió i ús del temps que no necessiten un espai delimitat sinó una altra forma d'organització.

Aquest projecte vol avançar cap a la construcció d'una societat més responsable amb les cures:

- Donant el mateix valor a totes les esferes de la vida
- Reconeixent el valor social del treball reproductiu i de cures
- Trencant la divisió entre l'espai públic-privat
- Millorant la salut i el benestar de les persones a través del disseny dels nostres entorns
- Prioritzant la participació activa de les dones en la construcció del seu entorn

² Jarvis, Helen; 2015. "Towards a deeper understanding of the social architecture of co-housing: evidence from UK, USA and Australia". Urban Research & Practice, 8, N°1, 93-105.

I en un futur on també s'involucri diferents tipus d'habitatges, privat o col·lectiu, per poder contribuir a trencar públic/privat generant formes alternatives d'habitatge cooperatiu, comunitari i feminista, en un entorn ja construït rehabilitant el parc actual, a través d'una nova forma d'organització social.

Una Xarxa Comunitària de Cures és un projecte format per persones i iniciatives existents que s'organitzen per compartir espais, gestió i temps de cures pròpies, cap a les altres persones i cap a l'entorn creant una organització social de suport mutu en un territori pròxim.



XARXES COMUNITÀRIES DE CURES

GENEALOGIA

ESTRUCTURES POPULARS COMUNITÀRIES
MOV. VEÏNAL



MOV. FEMINISTA



CURES

al centre

Falta reconeixement



Precarietat

Desigualtats

Penalitzen



Són realitzades principalment per

DONES



CRISIS DE LES CURES

"NANCY FRASER"

ALTRA MANERA DE FER
CAPITALISME



QUINES ESTRUCTURES I [INFRAS] NECESSITEM PER CUIDAR-NOS?



BLANCA VALDÍVIA
COL·LECTIU PUNT6

COOP. HABITATGE

ORGA. BARRIS

MANCOMUNAR

XARXES SUPORT

REPTES

IDEES

COM COL·LECTIVITZAR CURES



APRENTATGES COMPARTITS

Relatoria Gràfica: @toxina_

Socialitzar les cures per a la sostenibilitat de les vides

Per Blanca Valdivia de Col·lectiu Punt 6

El moviment feminista ha aconseguit després de dècades de lluita, situar les cures en el centre dels debats de les agendes públiques. No obstant això, la popularització del terme, també ha provocat una simplificació i, moltes vegades, una romantització de les cures que trenquen amb la genealogia crítica de les reivindicacions feministes.

Les cures són nombroses i heterogènies, canvien en els diferents moments de la vida i poden estar vinculades amb el cicle vital i els diferents estats de salut física i mental.

El moviment feminista ha aconseguit després de dècades de lluita, situar les cures en el centre dels debats de les agendes públiques. No obstant això, la popularització del terme, també ha provocat una simplificació i, moltes vegades, una romantització de les cures que trenquen amb la genealogia crítica de les reivindicacions feministes.

Es poden classificar les cures en directes i indirectes. Les directes es refereixen a activitats realitzades directament amb les persones a qui es dirigeixen: donar menjar a un nadó, atendre una persona malalta, xerrar amb una adolescent, etc. Les cures indirectes abasten el que tradicionalment es coneix com a treball domèstic: netejar la casa, la roba, cuinar, fer la compra i, també, totes les tasques de gestió i organització dels treballs de la llar³.

Carol Thomas⁴ apunta a la varietat de les cures, ja que poden ser una prestació remunerada o no, en la qual intervenen activitats que impliquen treball i estats afectius. Tot i que tendeixen a presentar-se com a genèriques, són específiques i principalment desenvolupades per dones, tant en l'esfera pública com en l'esfera domèstica i en diferents marcs institucionals. Les dones dediquem el doble de la jornada diària a la resolució de cures i, a més, en el cas de persones grans i malaltes el 84% de les cuidadores són dones.

Les cures no són ni bones ni dolentes, senzillament han de succeir perquè la vida pugui existir com diuen Silvia Piris i Amaia Pérez-Orozco⁵, a més a més, defensen el dret col·lectiu a la cura com un dret de totes les persones, al llarg de tota la vida, a ser i sentir-nos lliures de cuidar i de rebre cures.

3 Carrasco, Cristina; Borderías, Cristina y Torns, Teresa (2011) Introducción. El trabajo de cuidados: antecedentes históricos y debates actuales. En: Carrasco, C; Borderías, C y Torns, T (ed) *El trabajo de cuidados. Historia, teoría y políticas* Colección *economía crítica y ecologismo social*, Los libros de la Catarata.

4 Thomas, Caroline (2011) Deconstruyendo los conceptos de cuidados. En: Carrasco, C; Borderías, C y Torns, T. *El trabajo de cuidados. Historia, teoría y políticas*, Ed Catarata.

5 Piris Lekuona, Silvia y Pérez Orozco, Amaia (2021). Un año para retomar debates abiertos (¿y cerrados?) En: *VVAA Deportate, esulì, profughe. Riflessioni femministe ed ecofemministe sulla pandemia*, N°45.

La manca d'un suport material i social per al desenvolupament de les cures genera un sobrecost en les economies de les llars, major pobresa de temps i un impacte en la salut física, mental i emocional de les persones cuidadores. Moltes de les persones cuidadores de persones dependents són dones que ja parteixen d'una situació estructural de desigualtat (dones grans que cuiden dels seus marits, mares de famílies monomarentals...). Les cures es converteixen en una dimensió generadora de desigualtat en termes econòmics, de temps i de salut física i mental, que penalitza especialment a les persones que per gènere, edat o origen parteixen d'una situació d'injustícia. Per tant, promoure unes condicions materials i immaterials per les cures, és treballar per la justícia social i de gènere.

Per a deixar de responsabilitzar a les dones dels treballs de cures, el feminisme ha reivindicat durant dècades una organització social que faciliti la corresponsabilitat social de les cures.

Les cures són presents en totes les etapes de la nostra vida, poden ser contínues o esporàdiques i poden tenir diferents graus d'intensitat i complexitat. Són tan diverses, constants i imprescindibles que és necessari pensar diferents estratègies per a resoldre i atendre les cures sense penalitzar a les persones cuidadores o a les que reben cures.

Una part important de les cures, per la seva intensitat i complexitat, s'ha de resoldre o acompanyar des de les institucions públiques. Aquests treballs de cures han de donar-se en un marc de condicions laborals justes i de bon tracte per part de les administracions públiques, garantint la no vulneració o victimització de persones cuidadores i dependents. El llenguatge, la falta de transparència, la informació sectoritzada i els temps burocràtics es converteixen en el principal escull que han de salvar les persones per a accedir a ajudes per a la dependència i la discapacitat.

Per poder visibilitzar i descriure les diferents activitats que realitzem necessitem classificar les cures. Tot i que hi ha moltes maneres de classificar-les, es poden organitzar en les següents categories:

- Producció, distribució i preparació d'aliments
- Reparació i rehabilitació de béns materials (roba, electrodomèstics, mobles...)
- Cura a la infància
- Cura a les persones grans o amb dependències
- Cura a persones no dependents
- Gestió administrativa vinculada amb les cures
- Reciclatge i gestió de residus
- Acompanyament a atenció mèdica i tràmits personals

No totes les cures són d'alta intensitat i complexitat. Hi ha una part important de cures quotidianes, que actualment es desenvolupen en l'àmbit privat i per part principalment de dones, que es poden desenvolupar de manera col·lectiva. Tal i com assenyala Sara Moreno⁶ davant l'augment de les necessitats de cures i les deficiències del sistema de benestar, la comunitat emergeix com un actor necessari per a l'organització social de les cures al costat de la família, l'estat i el mercat.

De manera orgànica grups d'afinitat i veïnatge i moviments socials s'organitzen per poder gestionar i atendre diversitat de cures, especialment en entorns de proximitat del barri o al municipi. La socialització de les cures significa definir quines cures es poden mancomunar, com es gestionen, en quins espais i amb quines condicions poden dur-se a terme.

Les cures comunitàries necessiten espais propis per la provisió, però també per l'organització social d'aquestes cures mancomunades. Cada grup ha de pensar quines són les condicions materials i immaterials que necessiten per fomentar les xarxes de suport comunitàries, buscant espais concrets, però també aprofitant els recursos i espais procedents d'espais i equipaments públics i privats. La proximitat és una qualitat imprescindible per poder mancomunar les cures.

La proximitat és una qualitat imprescindible per poder mancomunar les cures.

Perquè la socialització de les cures sigui una proposta real, perdurable i extrapolable a diferents contextos, hi ha alguns reptes que s'han de resoldre:

- Les cures comunitàries han de garantir certa estabilitat, ja que les cures no són ajornables ni es poden deixar de fer.
- La col·lectivització de les cures no pot comportar una perpetuació dels rols de gènere en la distribució de temps i tasques. En els nostres col·lectius, barris i comunitats els homes han de començar a assumir una part de les cures. El repartiment de les cures en els col·lectius està travessat per una enorme bretxa de gènere, en la qual els homes s'encarreguen de cures vinculades amb determinats grups socials (infància) o aquelles activitats que comporten un major reconeixement social (fer la paella).
- Les persones que necessiten suport, persones migrades, persones dependents o amb una discapacitat no poden perdre mai la seva agència. Hem de posar el focus en que totes les persones som vulnerables i trencar amb la dicotomia entre cuidadora i cuidada, per no caure en pràctiques assistencialistes i paternalistes.

⁶ Moreno-Colom, Sara (2021) Construyendo comunidad desde lo público: el caso de las Superilles Sociales. Revista Española de Sociología, nº30.



COOP. GARÍA, MADRID
Y LA TRIBU

REDES DE APOYO COMUNITARIO EN EL TIEMPO DEL COVID-19



NOCIÓN EXPANDIDA DE (CUIDADOS)

NUEVAS INSTITUCIONALIDADES DE PROXIMIDAD

INCAPACIDAD DE REFLEXIONAR SOBRE QUESTIONES ECOLÓGICAS E LO DEPENDENCIA

Relatoria: @toxina_

Somos lo que podemos llegar a ser

Per Jose Luis Fdez Casadevante «Kois» de Garúa

La agudización de la crisis ecosocial se ha traducido en un aumento de la incertidumbre y la precariedad existencial, en una dificultad de proyectar nuestros proyectos vitales hacia un futuro que se ha ido volviendo cada vez más amenazador. En una sociedad marcada por el deterioro de los servicios públicos y el auge del individualismo se termina apelando a la búsqueda de soluciones biográficas ante problemáticas estructurales.

El auge del *sálvese quien pueda* termina por erosionar la capacidad que tenemos para cooperar y la predisposición a comprometernos en acciones colectivas. Se impone una inercia cultural que eclipsa la interdependencia sobre la que se sostiene la vida en común, ocultando nuestra responsabilidad de cuidar y nuestra necesidad ser cuidados. En estas condiciones nuestra seguridad depende de la existencia de una red comunitaria e institucional que nos de confianza y nos ayude a mantenernos en equilibrio. Somos trapevistas de la vida cotidiana. Necesitamos esa frágil malla que minimiza los riesgos, reduce la ansiedad y nos transmite cierta confianza en el presente inmediato.

Nuestra seguridad depende de la existencia de una red comunitaria e institucional que nos de confianza y nos ayude a mantenernos en equilibrio

Y sin embargo, este declive de las dinámicas comunitarias salta por los aires cuando acontecimientos drásticos y dramáticos, no deseados ni planificados, interrumpen la normalidad y nos obligan a adaptarnos a circunstancias muy adversas. Rebecca Solnit en *Un paraíso construido en el infierno*, muestra cómo cambian las prioridades y se abren huecos para que sucedan fenómenos que días antes resultaban impensables. Una inapelable constatación de que la catástrofe suele sacar lo mejor de la gente (compromiso, creatividad, solidaridad, anhelo de vida pública, sentimientos comunitarios...), de que las situaciones de emergencia pueden ofrecer fugazmente escenarios donde predomina el cuidado de la vida y las lógicas prosociales. Espontáneos y forzados ensayos de que otros mundos son posibles y deseables.

Una muestra reciente serían las redes vecinales de ayuda mutua que surgieron de forma espontánea durante la pandemia en barrios y pueblos. Centenares de iniciativas se volcaron en organizar despensas comunitarias, donar o prestar dispositivos tecnológicos para atender a las clases *on-line* de los colegios, montar roperos solidarios, evitar el aislamiento, apoyar emocionalmente a personas afectadas por la soledad no deseada, pasear mascotas, apoyar en trámites administrativos, asesorar legalmente, orientar laboralmente o denunciar incumplimientos en materia de derechos sociales.

La pandemia supuso un hecho social total⁷ que revolucionaba a la vez y de golpe al conjunto de instituciones sociales, políticas, económicas y culturales; así como trastocaba la inercia de las relaciones personales, familiares, laborales o convivenciales. Ante el fallo y la impotencia de los mecanismos de mercado (intercambio) y de las políticas públicas (redistribución) para resolver las necesidades básicas de miles de personas, se activó una lógica comunitaria basada en la reciprocidad. Esta movilizó una economía moral⁸, que tenía más que ver con valores y normas culturales como la empatía, el altruismo, la solidaridad y la justicia, que con el cálculo en términos monetarios o la inmediatez en la devolución de favores. Una evidencia de que no somos la caricatura antropológica representada por el homo economicus que ha representado el neoliberalismo de la condición humana, condenada a relacionarse de forma utilitaria realizando un cálculo permanente entre costes y beneficios.

Desde el Grupo Cooperativo Tangente realizamos la investigación Solidaridades de proximidad. Un ejercicio de memoria de lo acontecido durante la pandemia, así como un modesto aporte a la importante labor de hacer un balance, extraer pautas y patrones organizativos de éxito, identificar prototipos replicables, reconocer obstáculos y fragilidades, así como analizar las claves que permiten aumentar la resiliencia social ante las catástrofes.

Ante el fallo y la impotencia de los mecanismos de mercado (intercambio) y de las políticas públicas (redistribución) para resolver las necesidades básicas de miles de personas, se activó una lógica comunitaria basada en la reciprocidad.

De forma sintética, algunos de estos aprendizajes podrían ser:

1. La acción comunitaria es un complemento de la acción institucional en situaciones de emergencia. Las redes evolucionaron de las respuestas sencillas a verdaderas estructuras capaces de articular complejas intervenciones multisoluciones. Estas demostraron una mayor agilidad, flexibilidad y capilaridad que las administraciones públicas. Y con un marcado protagonismo de las mujeres, trabajaron por articular de forma colectiva la satisfacción de necesidades y politizar las realidades cotidianas, tratando de superar las diferencias entre participantes y personas beneficiarias.
2. En función del grupo impulsor, el barrio o el contexto socioeconómico en el que se desarrollaba, cada red desarrolló unas repuestas singulares. Y en su conjunto, a pesar de la pluralidad de formas de organización, de mecanismos de gestión interna, de estrategias para movilizar recursos, de formas de relacionarse con las instituciones públicas, de apoyarse en el comercio local o de implicar a las familias necesitadas, lograron articular una identidad compartida.

⁷ Mauss, Marcel (1991) *Sociología y Antropología*. Madrid: Tecnos.

⁸ Thompson, Edward (2019) *Costumbres en común. Estudios sobre la cultura popular*. Capitan Swing.

3. A este movimiento se sumarían las microsolidaridades a nivel de escalera que fueron determinantes para garantizar de forma invisible el bienestar de muchas personas. Unas dinámicas informales de solidaridad, basadas en la máxima proximidad que representa el bloque de viviendas. Las escaleras adoptaron temporalmente dinámicas comunitarias, que se tradujeron en cuestiones como compras conjuntas, juegos en los balcones y celebración de cumpleaños, préstamo de películas y libros, intercambio de juguetes, pero también de recetas y de platos de comida cocinados, la muestra de gestos de afecto... Unas prácticas de cuidado, inéditas en muchos edificios o urbanizaciones, que indirectamente aumentaron la interacción vecinal y mejoraron la convivencialidad.
4. Las limitaciones de movilidad implicaron una revalorización de esta esfera local, así como una oportunidad para profundizar en el conocimiento de las personas con las que convivimos (relaciones de vecindad y redes informales...) y de nuestro entorno inmediato (comercio de proximidad, acceso a equipamientos colectivos, zonas verdes y espacio público, densidad del tejido social...).
5. En aquellos barrios y municipios donde había dinámicas comunitarias preexistentes y la infraestructura social era más densa, las respuestas ciudadanas funcionaron mejor y tuvieron una mayor capacidad organizativa. Resulta estratégico invertir recursos para reparar, sostener y mejorar la infraestructura social de los barrios y municipios de forma preventiva; así como fortalecer los tejidos sociocomunitarios antes de que lleguen nuevas crisis.
6. Estas economías comunitarias han sido capaces de, temporal y parcialmente, desmercantilizar la satisfacción de determinadas necesidades. Aunque a duras penas han podido contribuir al desarrollo de economías transformadoras. La resiliencia mostrada por las redes para garantizar la subsistencia durante la catástrofe no se ha traducido en una mayor capacidad para sentar las bases de modelos de vida más resilientes o impulsar de forma significativa iniciativas ligadas a la Economía Solidaria.
7. Esta crisis ha funcionado como una prueba de estrés para las interacciones entre instituciones y ciudadanía. Mostrando una arquitectura institucional con dificultades para relacionarse con fluidez con las redes vecinales. Muchas de las cuales plantean la necesidad de un cambio de lógica y de procedimientos, huyendo de visiones estatocéntricas para abrirse a experimentar una nueva institucionalidad público-comunitaria que se guíe por los principios de proximidad, justicia, equidad, universalidad y sostenibilidad. La cooperación público-comunitaria supondría el desarrollo de un marco estable y transparente capaz de orientar y estimular dinámicas de colaboración permanentes entre administración y ciudadanía. Su objetivo sería fortalecer el protagonismo ciudadano, maximizando las potencialidades de los tejidos sociocomunitarios y de los servicios públicos de proximidad (escuela, centro salud, servicios sociales...).

8. La acción comunitaria, capaz de hacerse cargo de nuestra interdependencia, pero ha resultado incapaz de incorporar las cuestiones ecológicas en sus narrativas y prácticas. Algunas redes vecinales han mostrado preocupación por la dimensión ambiental de sus acciones y han impulsado algunas iniciativas de sensibilización, así como distintas medidas para reducir sus impactos. Aunque en su inmensa mayoría no prestaron atención a las cuestiones ecológicas.

Tras el reflujó de esta oleada desbordante de solidaridad, muchas entidades andamos indagando y experimentando como podría traducirse lo efímero y lo excepcional en formas de organización estables en el tiempo. Redes barriales que manejen una noción expandida de cuidados, que vaya del trabajo doméstico y familiar a la reproducción social ampliada. Redes protectoras de proximidad formadas por cuerpos, vínculos e infraestructuras sociales. Redes que entrelacen de forma indisoluble lo urbano y lo humano, lo público y lo comunitario, lo espontáneo y lo institucionalizado.

Siempre me ha emocionado contemplar como las hormigas son capaces de convertirse en puentes vivos. Mediante un esfuerzo conjunto logran comunicar espacios separados por distancias aparentemente insalvables. El presente que habitamos y el futuro al que aspiramos solo podrán conectarse imaginando estrategias colectivas, esfuerzos comunes y confianza en las propias capacidades. Somos lo que podemos llegar a ser.

Somos Tribu. Red Vecinal de solidaridad y Ayuda Mútua de Vallecas surgida durante la pandemia COVID 19, fue reconocida con el Premio Ciudadano Europeo 2020. Foto: Asociación 404 Comunicación Popular.





LLUÍS BENLLOC
LA DULA
VALÈNCIA.

ELEMENTS / QÜESTIONS / PREGUNTES D'EXPERIÈNCIES DE PROJECTES PRINCIPALMENT EN L'ÀMBIT DE LA SALUT COMUNITÀRIA

ENFOC
COMUNITARI
COL·LECTIU
COOPERACIÓ
PÚBLIC-
COMUNITÀRIA

PROJECTES

SOLETAT
NO DESITJADA

CIUTAT
CUIDADORA
VALÈNCIA

PAIPORTA

BENIMACLET

BARRI HA MILITANT

Connectar
iniciatives
existents

Acompanyar-les

GRUP
PROMOTOR
BEN HETEROGENI
12 ENTITATS
NO MILITANTS
MOLT DIF. ENTRE ELLES

GRUP
ACTIVITAT
FÍSICA
COMUNITÀRIA

EL CAFETET
DELS DIJOUS
BENIMACLET

GRUP
ALIMENTACIÓ
SALUDABLE

LAS
ANDARINAS
FORROS
POLARS

AUTOCONSTITUTIU
DEFINICIÓ DE
GRUP CARA
AL POBLE

DIMENSIO
SIMBOLICA

"Compte amb
IDEALITZACIÓ de
LO RURAL"

PERTINENÇA

RELAT

CONTROL
SOCIAL

"EL QUE DIRAN"
dificulta sol·licitar
ajuda x Soletat

LA
FESTA
i
LA PROMOCIÓ DE
LA SALUT

FEMINISME
ASSOCIACIONISME
NO ASSISTENCIALISME
LÒGICA DE LA CONNEXIÓ

PORTES D'ACCÉS

"Implicant persones
diverses que no
solen estar"

DIVERSITAT

PAPER
CLAU!
CENTRES
DE SALUT
ARRIBAR
PERSONES
VULNERA-
BILITZADES

MANCA
D'HOMES
MAJORS
SOL·LICITANT
SI EL CAS
SER ACOM-
PANYAT PER
DONES

PARTICIPANTS
MAJORITARIAMENT
DONES

Relatoria Gràfica: @toxina_

Com sostindre les pràctiques de cura comunitària? Una mirada a les seues bases socials

Per Lluís Benlloch i Mireia López de la Dula Coop

Al recer de l'emergència d'una diversitat de pràctiques de cura de caràcter comunitari, han crescut també les reflexions sobre com articular-les adequadament, estendre-les a diversos àmbits socials o observar com estan contribuint en la realitat a la democratització de la cura. En aquest marc, el Col·lectiu Punt 6 ha llançat una oportuna invitació a pensar conjuntament la sostenibilitat d'aquestes iniciatives en els barris. Així, en aquest article adrecem la mirada a quines són les bases socials de dites pràctiques comunitàries de cura, per identificar punts claus a l'hora d'assolir la seua duració en el temps. Tant els grups promotors d'aquestes, els serveis públics del territori com les mateixes persones que hi participen aporten elements clau en aquest debat.

Les reflexions que a continuació s'exposen estan formulades a partir de la implicació i facilitació que des de la Dula Coop hem tingut en diferents pràctiques col·lectives de cura en els entorns locals, especialment vinculades a l'àmbit de la salut comunitària. En línies generals, es tracta de pràctiques de cooperació públic-comunitària al voltant de qüestions com la soledat no desitjada, el dret a l'alimentació o la promoció col·lectiva de l'activitat física.

Al recer de l'emergència d'una diversitat de pràctiques de cura de caràcter comunitari, han crescut també les reflexions sobre com articular-les adequadament, estendre-les a diversos àmbits socials o observar com estan contribuint en la realitat a la democratització de la cura.

Molts d'aquests processos que mencionem han tendit a generar xarxes comunitàries d'associacions i personal tècnic per al seu impuls. Alhora, han buscat generar espais de suport mutu entre persones directament afectades per una determinada situació, com pot ser la soledat. En termes generals, es pot assenyalar que aquestes pràctiques s'han configurat en l'àmbit local com un tema aglutinador i mobilitzador, que ha facilitat que un gran i divers ventall d'entitats s'apropen a l'àmbit de la salut o la cura comunitària. Podem parlar d'associacions tants diferents com els grups scouts, les entitats vinculades a la festa o associacions de mestresses de casa. Aquest fet ha estat un impuls extraordinari als processos d'acció comunitària i de cooperació inter-associativa, els quals han generat nous escenaris sobretot per a l'associacionisme veïnal, que ha pogut redefinir la seua activitat més enllà de l'onada securitària que marca hui per hui moltes de les demandes veïnals.



Grup de dones que caminem juntes «Las andarinas» a Paiporta. Foto: Dula cooperativa

Un dels obstacles que s'han observat en aquestes dinàmiques associatives és la presència reiterada d'una percepció de la cura com una pràctica assistencial i unidireccional cap a les persones més necessitades. Sovint és un discurs que es pot veure entre les organitzacions de tall més tradicional, que pot dificultar la creació d'espais horitzontals de suport mutu entre veïns i veïnes. Per aquesta raó, ens sembla tan important que a aquestes xarxes locals hi haja agents que mantinguen una perspectiva crítica sobre l'àmbit de les cures comunitàries. Aquest fet contribueix a poder desactivar estereotips sobre col·lectius que sempre en van ben carregats dels mateixos: persones majors, adolescents o persones vulnerabilitzades.

Ara bé, no hi ha que oblidar que una major diversitat de posicionaments condiciona l'heterogeneïtat dels grups promotors, i a vegades, afecta a la seua cohesió i dinàmica interna. Sense dubte, és una qüestió a tindre en compte quan pensem en la sostenibilitat dels processos de cures comunitàries. En aquest sentit, considerem que els moviments socials de base juguen un paper clau. D'una banda, perquè són portadors d'aquesta mirada comunitària i feminista sobre les cures que tant rellevant és per a aquests processos col·lectius. D'una altra, perquè la seua capacitat de relació i diàleg amb entitats ben diferents, allunyant-se de dinàmiques identitàries, és crucial per fer créixer i enriquir les pràctiques de cures comunitàries.

Un altre dels agents que està present en moltes de les pràctiques públic-comunitàries existents són les persones professionals dels centres d'atenció primària o de serveis socials. Per l'enfocament d'aquest article ens centrarem sobretot en les primeres. En síntesi, es pot assenyalar com tenen un rol clau tant en possibilitar els processos de cura comunitària com en poder entrebancar-los. En primer lloc, els professionals de la salut són bàsics per connectar iniciatives, per exemple, al voltant de les soledats urbanes o les persones cuidadores amb la comunitat on s'articulen. Especialment, ho poden fer amb persones molt vulnerabilitzades, que d'altra manera són difícils de contactar pel teixit associatiu local. Així, desenvolupen un paper molt significatiu en vincular els espais de cura amb la lluita enfront les desigualtats socials, que és una aposta fonamental per aquells col·lectius que ens movem en l'àmbit de la salut comunitària.

Es pot veure entre les organitzacions de tall més tradicional, que pot dificultar la creació d'espais horitzontals de suport mutu entre veïns i veïnes. Per aquesta raó, ens sembla tan important que a aquestes xarxes locals hi haja agents que mantinguen una perspectiva crítica sobre l'àmbit de les cures comunitàries.

En segon lloc, aconseguir la implicació dels centres d'atenció primària pot ser un esforç difícil i esgotador, el qual a més no sempre es desenvolupa de la manera que els processos comunitaris i les entitats locals ho requereixen. Aquest fet rau en què la perspectiva comunitària continua sent minoritària en els serveis públics mencionats, malgrat l'emergència de pràctiques, dispositius i col·lectius professionals ben interessants. Al capdavall, ens sembla fonamental teixir eixes aliances amb aquells professionals que s'impliquen en les iniciatives de cures col·lectives, de forma que es contribuïska a fer que la perspectiva de la salut comunitària s'òbriga pas en aquests serveis.

En darrer lloc, també cal fer menció dels espais de cura pròpiament. És a dir, aquells grups que específicament ajunten a persones en una situació vital concreta, com per exemple la criança, el dol o l'envelliment, per acompanyar-se i donar-se suport. A pesar de la diversitat d'experiències existents, atorguem molta importància a dos elements que no sempre trobem presents en els debats sobre aquests. Un és la dimensió física i espacial d'aquests grups. Ens referim a l'existència d'espais amables, accessibles o que no estiguen marcats socialment, per a les persones implicades. A vegades és una qüestió que es dona per descomptada en aquest tipus de processos, però en absolut ho està. Per exemple, quan aquestes iniciatives es donen en municipis més menuts, freqüentment se sol·licita que aquests espais ajuden a guardar l'anonimat de les persones implicades. No tots els equipaments públics – ni tampoc els comunitaris o autogestionats– responen immediatament a les característiques que es requereixen.

Un és la dimensió física i espacial d'aquests grups. Ens referim a l'existència d'espais amables, accessibles o que no estiguen marcats socialment, per a les persones implicades. A vegades és una qüestió que es dona per descomptada en aquest tipus de processos, però en absolut ho està.

L'altre element és la importància que la dimensió simbòlica juga en la construcció i autoconstitució del grup. Recentment, vam poder acompanyar la generació d'un grup per eixir a caminar conjuntament en el municipi valencià de Paiporta. En els seus inicis, les dones participants demandaven reiteradament unes dessuadores amb el nom amb què s'havien batejat («Las andarinas») per totes aquelles companyes que eixien a caminar més assíduament. A l'equip facilitador ens va sorprendre tal insistència fins que vam reflexionar el que desvelava la petició: un element que les constituirà com a grup, tant internament com externament. Afavorir els mecanismes simbòlics que constitueixen un grup es revela com un punt clau per a aquests processos, que sovint ajuda a les persones implicades a explicar o relatar on s'estan involucrant.

Tots dos elements, conjuntament amb altres que hem vist al llarg del text, ens semblen fonamentals per aconseguir que els grups de cures se sostinguen en el temps. Es tracta al remat de generar les infraestructures materials i simbòliques adequades per fer possible «el dret col·lectiu a la cura», una qüestió central del que podríem definir les pràctiques del comú en l'àmbit de la salut.

Grup de dones que caminem juntes «Las andarinas» a Paiporta. Foto: Dula cooperativa





NÚRIA,
TARRAGÓ
LA XEC I
ATENEU
9 BARRIS

LA XEC GESTIÓ DE RECURSOS PÚBLICS + AUTONOMIA XARXA D'ESPais COMUNITARIS

• El vincle és a través de les **INFRAESTRUCTURES**: equipament, casal de barri, hort urbà, espai autogestionat,...

Relació dif. al consum cultural.

"La comunitat implicada des de l'inici"



Relatoria Gràfica: @toxina -

L'aposta de les cures en els projectes col·lectius

Per Núria Tarragó de Ateneu 9barris i la XEC

Des dels espais comunitaris, no entenem la mirada de les cures des d'allò que afecta tant sols a l'individu, sinó les abordem des de lo col·lectiu, és a dir, en relació a l'altra.

L'objectiu d'aquest article és ampliar la mirada de les cures més enllà de l'esfera emocional, com una pràctica quotidiana que travessa les nostres organitzacions. Posant un exemple concret, no ens referim tant a les rondes de cures, sinó a avaluacions amb compromisos de millora col·lectius.

Des dels espais comunitaris, no entenem la mirada de les cures des d'allò que afecta tant sols a l'individu, sinó les abordem des de lo col·lectiu, és a dir, en relació a l'altra.

La XEC és una xarxa en la que ens coordinem diferents projectes gestionats de manera comunitària, amb l'objectiu de construir espais horitzontals i transparents on reapropriar-nos de les nostres vides des del suport mutu.

Ens enxarxem per a generar punts de trobada, formació, creació i autoorganització. Partim de la idea de la gestió comunitària dels recursos col·lectius, entesa com una comunitat activa i organitzada amb formes democràtiques de governança, entorn uns interessos i necessitats comunes, així com uns recursos i valors compartits.

Aquesta capacitat de gestionar recursos públics des de les comunitats actives, l'entenem com gestió comunitària i com un exercici de democràcia radical.

Aquesta comunitat activa té un vincle a través d'un bé material: ja sigui un equipament, un hort urbà, un espai autogestionat o un bé immaterial: com les ràdios lliures. El relat que tenim en comú són aquestes pràctiques comunitàries, és a dir, en el com fem les coses des de allò col·lectiu. D'aquesta manera ens relacionem des de lògiques no mercantilistes ni productivistes, des d'una horitzontalitat i participades.

En aquest paradigma, definim les cures com a vincles que establim amb el nostre entorn i les relacions que es desprenen. Aquests vincles, estan basats amb la corresponsabilitat de les unes de amb les altres d'allò que fem i com ens relacionem de forma individual i, també, col·lectivament.

Per tal de fer viable la idea de posar «les cures al centre», tenim clar que el focus no només és en l'esfera productiva dels nostres espais (activitats, tallers, jornades...), sinó en la reproductiva, és a dir, en els processos que generen.

Ens implica posar en valor, no només el resultat produït, sinó els espais d'avaluació, els recursos destinats, els espais informals, etc..

Fer efectiu el mantra de les cures al centre, no és una tasca fàcil, i serà a través de baixar a lo concret en les pràctiques del dia a dia. Una de les eines que ens ajuda és el Balanç comunitari⁹, una bateria d'indicadors, pensats per posar en valor i explicar com funcionem en els espais col·lectius de la XEC, més enllà de les dades quantitatives demanades per l'administració, com el nombre total d'activitats i assistents.

Aquesta comunitat activa té un vincle a través d'un bé material: ja sigui un equipament, un hort urbà, un espai autogestionat, o un bé immaterial: com les ràdios lliures. El relat que tenim en comú, són aquestes pràctiques comunitàries, és a dir, en el com fem les coses des de allò col·lectiu.

La intenció és posar de relleu tots els processos que queden invisibles, com quantes persones formen part de la base social, quantes hores voluntàries es dediquen al projecte, com és la presa de decisions o quines aliances teixim amb el territori. Aquest exercici no només ens permet rendir comptes, sinó ser un procés intern d'autoavaluació.

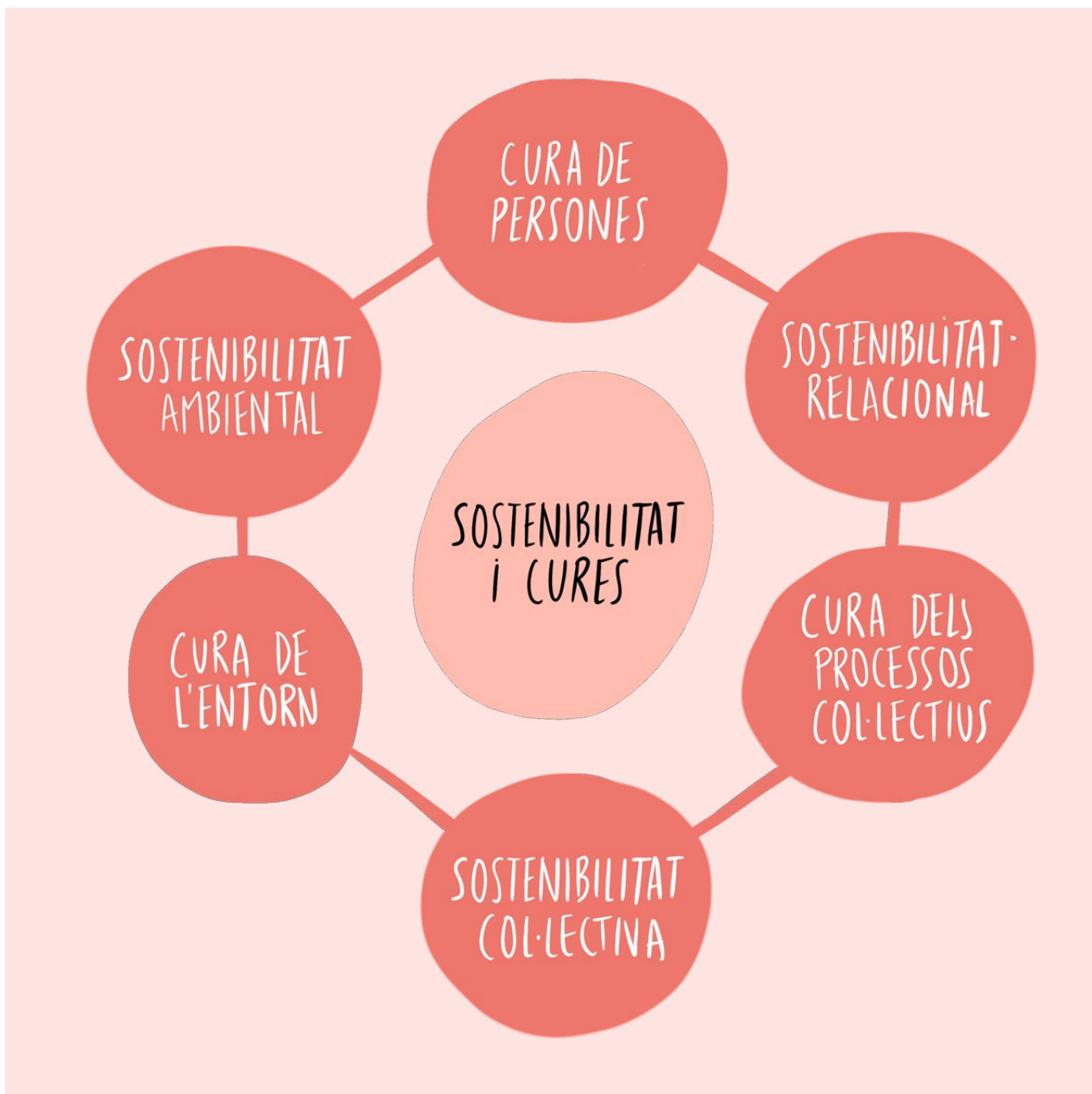
El Balanç comunitari es basa en quatre esferes, com la governança i la participació, l'arrelament al territori, l'impacte i el retorn social i la darrera, la cura de les persones, els processos i l'entorn, és a dir, la que ens ocupa.

Aquesta posa de relleu diverses pràctiques i estratègies per avaluar diversos elements com la sostenibilitat, les condicions laborals o la cohesió social, més enllà de la perspectiva feminista. Hem de tenir en compte que en el context actual trobem que les cures són sinònim a la perspectiva feminista i queden restringides a espais com les comissions feministes o a les eines com els protocols d'agressions. En canvi, l'aposta política des de la XEC és que la mirada de les cures ha de ser transversal i amb una visió més àmplia.

Per tant, és cabdal fer aquest pas més, i entendre que les cures fan referència a la sostenibilitat (econòmica, ambiental, col·lectiva) és a dir, com articularem l'esfera organitzativa del nostre projecte, com planifiquem el processos, quants recursos destinem, quina gestió del temps tenim o si les condicions laborals són dignes.

És fàcil deixar-nos endur pels temps productius, i no deixar espais de qualitat, per avaluar ni tampoc per planificar estratègicament. Tota la maquinària que s'observa en l'esquema, serà difícil posar-la en pràctica, sense destinar recursos econòmics, humans, materials com també d'espais i infraestructures. Per tant, aplicar la mirada de les cures en els espais col·lectius requereix d'una aposta política de projecte.

⁹ A la web de la XES. Xarxa de l'Economia Social i Solidària es pot trobar més informació sobre el Balanç Comunitari. <https://xes.cat/comissions/xec>



Un dels elements a destacar és la sostenibilitat col·lectiva, fa referència al motor que fa funcionar els nostres espais: la base social que hi participa. És cabdal trobar un equilibri entre les necessitats del projecte i les vides personals. Caldrà aplicar una bona gestió del temps, facilitar les trajectòries participatives depèn de l'etapa vital de cadascú o dedicar esforços a les acollides de nous participants. Un bon exemple, són els protocols de benvinguda, com també els de sortida a les persones que han dedicat temps a la construcció d'aquests.

En aquest sentit actualment se'ns presenten reptes en l'àmbit de les cures, però el més important són les diversitats. Ens preguntem si realment som accessibles als nostres barris i territoris, si estem incorporant les persones que viuen als marges o els col·lectius minoritzats. Ens preocupa ser capaces de recollir tots els nivells de la diversitat: funcional, d'origen, de classe, com

també de la dedicació de temps per participar, o els interessos i motivacions diferenciades.

La incorporació de la perspectiva feminista als projectes, la que ha tingut més recorregut, ha implicat formacions, equitat i respecte en els espais de treball, consciència i ús responsable dels privilegis (lideratges sans, apoderament i autonomia), solidaritat i suport mutu. Un clar exemple, han sigut els protocols d'oci nocturn o adaptar els espais i fer-los més segurs.

Encara és tot un repte la visibilització i el respecte cap a les diferents iden-

Un dels elements a destacar és la sostenibilitat col·lectiva, fa referència al motor que fa funcionar els nostres espais: la base social que hi participa. És cabdal trobar un equilibri entre les necessitats del projecte i les vides personals.

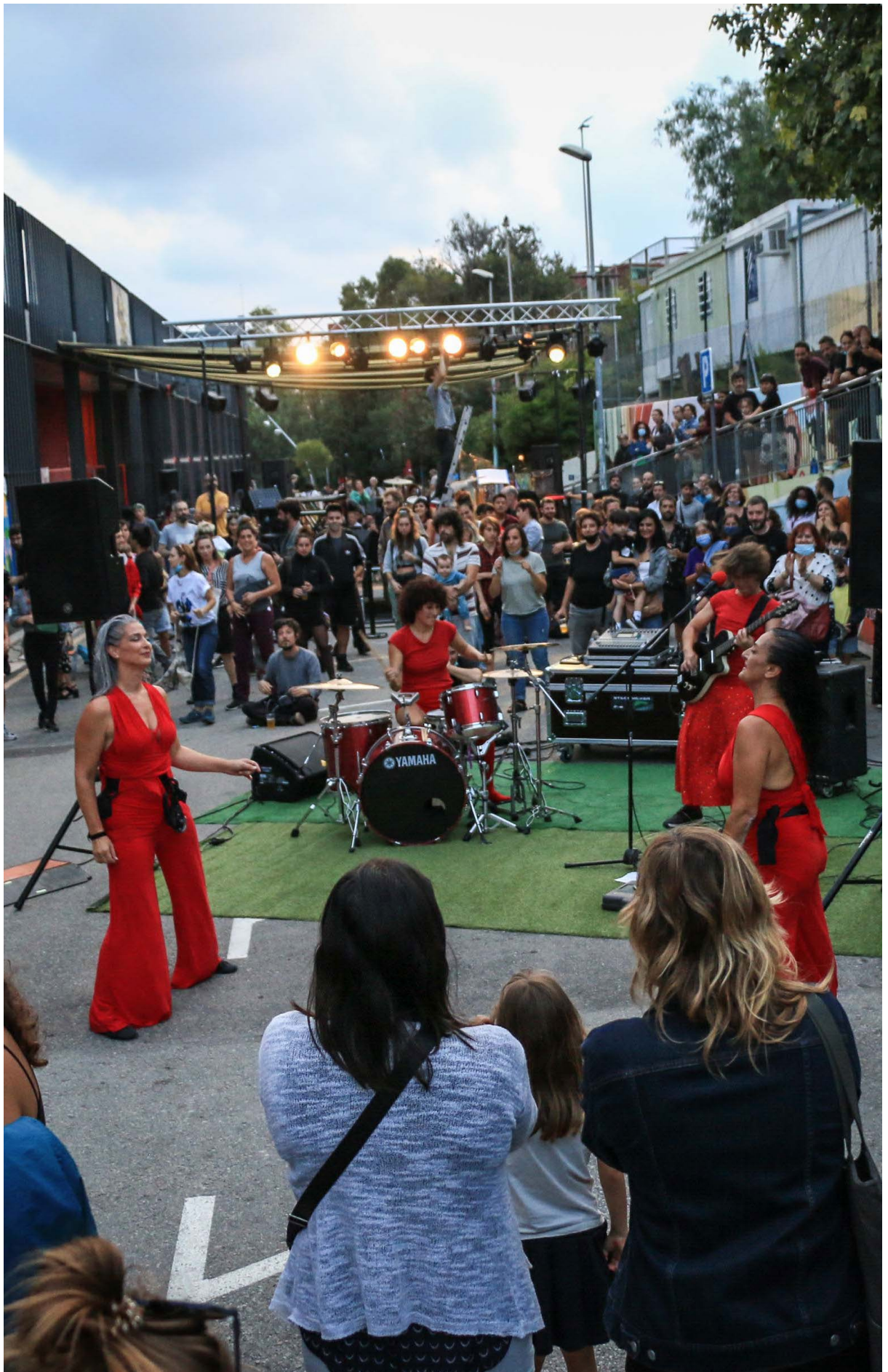
titats de gènere i orientacions del desig. S'han implementat estratègies comunicatives com l'ús del llenguatge, programacions culturals específiques o protocols contra les violències LGTBQ+.

Pel que fa referència a la sostenibilitat relacional, ens basem en com ens cuidem les unes a les altres: a través de valors com el respecte, la no discriminació i l'equitat. Un dels impactes de la cultura comunitària és que generem cohesió social i això ho fem a través dels vincles no només als espais formals, sinó també als informals. Una de les estratègies és tenir també espais de celebració i gaudi.

Anteriorment hem parlat d'accessibilitat vinculada a la diversitat, però també ens referim a la gestió dels poders, sobretot en els espais de decisió i governança. Per exemple, els debats tenen un nivell cultural que tothom hi pot accedir? quin és el nivell d'accés a la informació? i transparència? cuidem a tothom perquè se senti legitimat a participar?

Incorporar la mirada de les cures a les organitzacions pren moltes formes basades en la diversitat d'estratègies segons les comunitats i les seves necessitats.. Però el què tenim clar, és que ha de ser una aposta política, de llarg recorregut i que impregni tota l'estructura.

Inauguració de temporada Ateneu popular 9barris. Foto: Borja Lozano.



ESCOLA POPULAR DE SANTS

ESPAI AUTOGESTIONAT ON EXPERIMENTAR I CREAR
AULA DE IDIOMAS
REFUERZO ESCOLAR

NÈIX DE LA NECESSITAT D'ACOMPANYAR PEQUES DURANT ASSEMBLEA

NO SEXOAFECT. ROMANTIC

PENSAR Y ACTUAR DESDE EL AMOR

TERRITORI AMB UNA HA DE LLUITA DE BARRI

SANTS

NOS ORGANIZAMOS EN ASAMBLEAS Y COMISIONES

NO TENEMOS ESPACIO FISICO ESTAMOS EN 3 ESPACIOS DIF.

RELACION Y VINCULO CON COLECTIVOS DEL BARRIO



HORIZONTALIDAD DE LOS VINCULOS

CREAR COMUNIDAD



APOYO MUTUO ENTRE VECINAS A TRAVÉS DE LA EDUCACIÓN

3 EJES

- EDUCACIÓN
- COMUNIDAD
- LUCHA Y RESISTENCIA

ACOMPANIAMIENTO Y DETECCION

DESHAUCIOS

¿CÓMO TRANSVERSALIZAR LOS CUIDADOS? QUE NO TODO SÉA COMI-CURES.

ESPACIOS + SEGUROS FIESTAS DE SANTS

L'educació popular al barri de Sants: les cures al punt de mira de l'autogestió.

Per Aina Navarrete i Sara Carbonell de l'Escola Popular de Sants

L'Escola Popular de Sants és un projecte educatiu sustentat per un col·lectiu autogestionat. Neix a l'any 2018, estretament vinculat amb el Grup d'Habitatge de Sants (GHAS) i el Bloc La Bordeta, on es va ubicar inicialment. Prèviament, el grup havia començat realitzant acompanyaments a les criatures de les famílies que participaven del GHAS, durant el llarg temps d'assemblea. Va ser aleshores quan es va detectar la necessitat d'un espai que oferís més continuïtat i amb un contingut pedagògic polititzat, seguint l'exemple de l'Escola Popular de Manresa, primera del territori català. Així va sorgir l'Escola Popular La Bordeta, coneguda com l'escoleta, dedicada a l'acompanyament pedagògic i lúdic d'infants en horari extra-escolar.

Tres anys després de la seva creació, es va trobar adient fer créixer el projecte davant la necessitat d'algunes famílies de l'escoleta i del GHAS d'aproximar-se al coneixement de les llengües locals, per facilitar processos d'arrelament i sobre tot, el dia a dia. Arran d'aquesta situació, es genera un projecte pilot amb la cooperativa santsenca Aula d'Idiomes, i del seu èxit va arribar un moment molt important pel col·lectiu, de transformació i creixement. L'estructura del projecte es va ampliar amb el naixement de l'Escola Popular d'Idiomes, que es sumava a l'escoleta en la seva pretensió de treballar per, per a i amb el barri. A l'any 2022 es celebrava la re-inauguració del projecte, amb el nom d'Escola Popular de Sants (EPS), resultant d'aquest creixement i aglutinant les dues branques que de moment funcionen: l'Escola Popular La Bordeta es redefineix com l'Escoleta, amb seu al Bloc La Bordeta, i s'afegeix l'Escola Popular d'Idiomes, amb seu al Centre Social Autogestionat Can Vies.

La projecció de futur de l'EPS és seguir creixent en funció de les necessitats de les veïnes i famílies del barri, però també en funció de les possibilitats i forces del col·lectiu, que per poder atendre nous aspectes precisa augmentar la seva base social, evitant caure en dinàmiques poc curoses de sobresaturació.

La projecció de futur de l'EPS és seguir creixent en funció de les necessitats de les veïnes i famílies del barri, però també en funció de les possibilitats i forces del col·lectiu, que per poder atendre nous aspectes precisa augmentar la seva base social, evitant caure en dinàmiques poc curoses de sobresaturació.

Com ja s'ha mencionat, el 2022 va ser un any de re-definició de l'ideari. Els principis polítics de l'EPS s'organitzen al voltant de tres eixos, estant alguns molt consolidats a través de la pràctica política d'un lustre de l'EPS. No obstant, n'hi ha d'altres que encara només formen part de l'imaginari de les militants i estan formulats en clau de desig. Entre els consolidats, se'n poden destacar dos, directament relacionats amb les cures:

- Pensar i actuar des de l'amor, superant la idea de l'amor com a força sexual i romàntica que ha servit històricament per a controlar la feminitat en relació al treball reproductiu. Entenem l'amor com una força motriu, com a energia transformadora, un amor que és acció.
- Suport mutu, col·lectivitzant les necessitats que tenim per sostenir les nostres vides, des de l'horitzontalitat i reconeixent-nos com a iguals. És una eina per crear comunitat, compartint l'afrontament de les necessitats quotidianes i dibuixant resistències. Pretenem que l'Escola Popular sigui un espai on polititzar els malestars compartits, derivats de les violències del sistema.

A part d'una estructura interna sòlida, conformada per comissions i grups d'acompanyament, l'EPS ha enfortit destacablement la seva xarxa de barri. Una mostra de la materialització d'aquests vincles és la diversitat d'espais on s'ubiquen les seves activitats: d'una part, el local del Bloc La Bordeta, compartit amb altres col·lectius i veïnes del barri; en segon terme el centre social okupat autogestionat Can Vies; i per últim Can Batlló, un altre pol de la militància i el cooperativisme al districte i a la ciutat.

Entre aquestes relacions amb altres entitats del territori cal esmentar l'existent amb Aula d'Idiomes, una cooperativa de treball arrelada al barri amb la qual s'organitza des de fa 4 anys el Casal Popular d'Estiu, per infants vinculades amb l'Escola Popular. Es tracta d'un casal autogestionat, gratuït per a les famílies, que omple d'activitat les tres primeres setmanes de juliol amb l'objectiu d'estrènyer el vincle de les criatures amb el barri, col·laborant amb altres col·lectius, visitant espais significatius, coneixent la realitat i aportant contingut crític.

Com es pot percebre, es dediquen moltes energies a mantenir i cuidar els vincles amb altres col·lectius, però també s'ha de destacar la vocació de crear comunitat entre iguals, amb les persones que participen dels espais d'aprenentatge, on tot coneixement és important, o tothom s'equivoca. No obstant això, no només es crea comunitat als espais formals, es busquen les relacions que superin les estructures del col·lectiu i que es donin en la quotidianitat, generant complicitats i compartint resistències.

Es dediquen moltes energies a mantenir i cuidar els vincles amb altres col·lectius, però també s'ha de destacar la vocació de crear comunitat entre iguals, amb les persones que participen dels espais d'aprenentatge, on tot coneixement és important, o tothom s'equivoca.

Una de les estratègies d'enfortiment comunitari és celebrar els èxits col·lectius, o la promoció de la participació d'altres festes populars amb contingut cultural i polític. A més, l'EPS està participant per primera vegada de l'organització de les Festes Majors Alternatives de Sants, en un any en el qual es posa el focus en millorar i transversalitzar les cures a cadascun dels espais autogestionats que la conformen.

Aquesta implicació forma part d'una reflexió progressiva sobre el lloc de les cures al projecte, derivada de la pròpia transformació de la comissió de cures del col·lectiu: de la seva creació en detectar necessitat de posar atenció en tensions o conflictes interns o externs, a convertir-se en una comissió feminitzada i sobrecarregada davant l'evidència de l'omnipresència de les cures, a finalment acabar sent una comissió mixta que desenvolupa tasques molt concretes i procura que les cures es treballin en clau preventiva a través d'una organització especialitzada i sòlida.

Un dels exemples paradigmàtics d'aquesta organització és en la defensa de l'habitatge, gènesis de l'EPS, que a més està coordinada amb altres agents del barri en la detecció de casos, en l'acompanyament burocràtic a persones en risc de desnonament o en el seguiment del casos vinculats a l'Escola Popular.

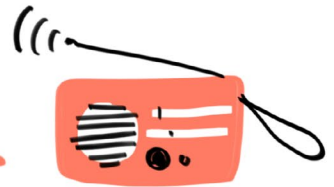
En una realitat complexa de modificar, determinada per un sistema de valors i creences hereu del capitalisme, i per la manca de temps i recursos de l'organització, l'Escola Popular de Sants utilitza conscientment l'educació des de la pràctica política com una eina, entenent l'educació com una acció que està present als vincles, a la militància, a la reivindicació, a les festes, i al dia a dia dels acompanyaments pedagògics, sent a més l'oposat de l'educació hegemònica, de cadira i pupitre.



Inauguració de temporada Ateneu popular 9barris. Foto: Borja Lozano.

RADIO NIKOSIA

treballen MECANISMES DE SUPORT a persones amb diagnòstic de SALUT MENTAL



EJERCICIO DE RECUPERAR NUESTRA VOZ Y EJERCERLA

EL SISTEMA EXERCEIX PRIVACIÓ DE VEU.

A SOLES ES VEU MÉS DIFÍCIL QÜESTIONAR EL SISTEMA

" LA CURACIÓ ESTÀ EN NUESTRAS MANOS "



ELI

FORMA ORGANIZACIÓ ORGÁNICA

- IMPORTANCIA BIENVENIDA
- NADIE ES MÉS IMPORTANTE Q OTROS



EL BOIG ES TANT NECESSARI PER AFIRMAR LA NORMALITAT

ESTIGMA

FER FRONTA

XEVI



A NIKOSIA TROBES GENT AMB EXPERIÈNCIES SIMILARS

CONCIÈNCIA CRÍTICA

→ SER ESCOLTATS A LA RÀDIO

Alçar les veus: acció col·lectiva de conscienciació crítica per a unes cures autònomes

Per Col·lectiu Punt 6¹⁰, revisat i ampliat per Radio Nikosia

Nikosia és un dispositiu, un col·lectiu i una associació formada per persones amb i sense itineraris medicalitzats de patiment: hi ha artistes, economistes, filòlegs, escriptores, poetes, dietòlegs, professionals del dubte, psicòlegs, educadors, antropòlegs i un gran etc. Des d'aquí es reivindica com un lloc social en el que la lluita evita els exclusivismes identitaris forçosos per obrir-se a la pluralitat necessària en tota trobada que intenti abordar allò complex.

Nikosia és quotidianament i sobretot un territori polític; una assemblea, una sèrie d'espais i instàncies de cures comuns i acompanyament; tallers activats en centres culturals, programes i intervencions radiofòniques, literàries, audiovisuals, acadèmiques, etc. En general, ni més ni menys que situacions de trobada i construcció compartida plantejades des d'una predisposició sensible al intersubjectiu, a les cruïlles del que és propi i comú des d'una cura honesta cap a la subjectivitat de l'altre/a. Aquí és tan important la producció simbòlica de cadascú com la producció col·lectiva de significacions i interaccions.

Això i allò pot ser Nikosia. Plaça oberta, plaça pública, plaça íntima; transitada, múltiple, refugi porós, permeable, amb una tendència constant i alegre a l'exogàmia. Potser, cada una s'acosta aquí per tornar a ser aquella que ja no necessita ser aquí. Potser Nikosia és aquell jardí comú, exuberant, embolicat, viu, al qual conflueixen i confluiran camins que més tard tornaran sempre a bifurcar-se.

En un sistema capitalista que es reinventa i s'apropia de les dissidències, les integrants de Radio Nikosia valoren la pertinença a un grup que repta al sistema en el seu ideari, tarannà i estructura. La mateixa col·lectivitat ja suposa una aposta contra l'individualisme atroç que, entre d'altres coses, afavoreix els prejudicis que inexorablement porten a l'estigma, dinamitant la mirada feminista i no assistencialista cap a les cures. Aquest assistencialisme, provocat per la concepció clínica i social de la malaltia mental, restringeix l'accés a unes

La mateixa col·lectivitat ja suposa una aposta contra l'individualisme atroç que, entre d'altres coses, afavoreix els prejudicis que inexorablement porten a l'estigma, dinamitant la mirada feminista i no assistencialista cap a les cures.

¹⁰ Aquest text és un resum de l'intervenció de les persones participants de Ràdio Nikosia dins de la Jornada del 15 de juny elaborat pel Col·lectiu Punt 6. Posteriorment, ha estat revisat i ampliat per Radio Nikosia.

cures horitzontals i recíproques, limitant (o intentant-ho) la possibilitat de les persones diagnosticades de ser agents de cura entre elles o cap a altres persones no etiquetades per l'estament psiquiàtric.

Tenir un diagnòstic en termes de salut mental suposa moltes pèrdues, de les quals les membres del col·lectiu destaquen la de la veu pròpia. El sistema sanitari exerceix una violència contundent en el que es pressuposa com un exercici de cures cap a la salut de les diagnosticades, amb un discurs inqüestionable per les pacients sobre la millora del seu propi procés de salut mental. Una altra conseqüència d'aquesta pèrdua de veu, i per tant d'agència, és la medicalització del procés, atribuïnt a la farmacologia la potestat absoluta en detriment d'altres estratègies. Les persones psiquiatritzades passen a ser objectes d'intervenció per part del sistema sanitari, sense veu ni vot, incapacitades amb l'excusa de ser cuidades, vulguin o no vulguin aquest tipus de cures.

Aquest procés de psiquiatrització afavoreix també la pèrdua de l'autoestima, i és aquí on sorgeix la pregunta, com es pot ser objecte o subjecte de cures sense poder estimar-se a una mateixa, sense poder creure en una mateixa?

A Radio Nikosia es subverteixen aquestes lògiques qüestionant una a una cada dimensió d'aquesta realitat parcial que el sistema pretén imposar. Per començar, posant en dubte el terme malaltia, utilitzant preferentment malestar, en relació a moments o períodes concrets, i no a un perfil identitari que defineix la totalitat de les persones. Els processos de salut i malaltia són fluïts a llarg de la vida, i per tant cap estat representa la identitat de ningú.

Radio Nikosia és un espai de trobada de persones que comparteixen experiències similars, i és en aquest compartir, dialogar, qüestionar, que es van donant processos col·lectius de conscienciació crítica en tant que les persones van recuperant la veu que el sistema ha volgut apagar. També és una assemblea, on tothom pot participar de manera horitzontal. Aquesta estructura desactiva el silenci, la pèrdua de llibertat, l'individualisme forçat, i permet el debat, les opinions diferents, el suport mutu, l'auto-organització. Radio Nikosia és, a més, com el seu nom indica, una ràdio, que s'emet en directe els dimecres a la tarda, producte assembleari a la vegada que dispositiu d'agenciament, de recuperació de l'autoestima amagada per la cultura clínica, en saber que hi ha gent que t'escolta, més enllà dels companys i companyes del col·lectiu.

Radio Nikosia és un espai de trobada de persones que comparteixen experiències similars, i és en aquest compartir, dialogar, qüestionar, que es van donant processos col·lectius de conscienciació crítica en tant que les persones van recuperant la veu que el sistema ha volgut apagar.

Les persones que formen part del col·lectiu són l'estructura, no n'hi ha més. Tothom té les mateixes possibilitats de participar, ningú és més important que l'altre. Quan una persona és nova, hi ha alguna altra que s'encarrega d'acompanyar les primeres passes al grup, tot i que l'acollida és responsabilitat de tothom.



Les reunions són dos dies a la setmana. Els dilluns s'alternen grups no mixtes (dones per una banda i homes per una altra) amb grup de cures, que és mixt, i en el qual es comparteixen situacions personals, s'aborden conflictes interpersonals i s'intenta millorar el funcionament del col·lectiu. Posteriorment a les reunions mixtes o no mixtes, es celebra l'assemblea, en la qual es fan propostes pel programa setmanal, s'acompanyen les idees de les altres, es discuteix el contingut i l'enfocament, de vegades en converses molt profundes i esgotadores, però sempre des del respecte mutu. Cadascú es porta a casa la idea que ha de treballar prèviament al programa, i quan arriba dimecres a la ràdio moltes vegades les idees s'articulen de forma diferent a com s'havia establert. Aquest fet es viu com quelcom orgànic, part del procés de creació que representa el tarannà del col·lectiu, la seva flexibilitat en un sentit adaptatiu i de potencial creativitat i llibertat d'expressió, operant justament al contrari que el sistema psiquiàtric hegemònic.

La participació al col·lectiu s'entén d'una forma ampla, en un sentit de ser part, però també de ser actiu. Destaca el gran compromís de totes les persones membres, fruit de l'exercici de llibertat i de cures que fomenta aquesta petita comunitat. «Con no obligarnos, nos obligan más», és la forma en que una de les integrants resumeix com la possibilitat de decidir en quina mesura implicar-se, així com de participar en un espai en que són visibles i escoltades, afavoreix que en formin part activament.

En conclusió, i segons paraules de les seves participants, Radio Nikosia és un lloc on se senten acollides, enteses, protegides. És un lloc on la llibertat juga un paper principal perquè s'escolti la veu de tothom, on hi ha conflictes, però es resolen amb afecte i respecte, on tornen a recuperar la dignitat allunyant-se de la infatilització del diagnòstic.

TORN DE PREGUNTES

"Les cures no s'improvitzen"

"DESPERTAR INSTINT COMUNITARI INHIBIT PEL SISTEMA"

COL·LECTIVITZAR ESPAIS SOSTRE PER LES CURES

(quan hi ha desnonaments, violències i situacions d'emergència).

INFRAESTRUCTURA PÚBLICA TAMBÉ

"Què passa quan penses que les cures ja estan resoltes en un Barri/poble però no estan veient qui queda fora qui no està reconeguda en aquesta comunitat?"

"IMPORTÀNCIA DE DESOBEÏR LA INSTITUCIÓ PER PRIORITZAR NECESSITAT DE LA COMUNITAT"

NECESSIDAD DE EQUIPAMIENTOS + MIXTOS + VERSÁTILES

Des de radio nikosia i penso OSTRES JO NECESSITO CURES PERÒ NO VULL QUE EM CURIN.

QUIERO SER DUEÑA DE MI CURACIÓN.

"Los Saberes profanos"

Relatoria Gràfica: @toxina_



col·lectiupunt6