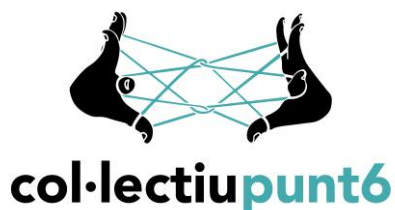


# MEMÒRIA SOCIAL 2024



Col·lectiu Punt 6 és una cooperativa de treball associat formada per arquitectes, sociòlogues i urbanistes de procedències diverses amb gairebé 20 anys d'experiència local, estatal i internacional. Treballem per a repensar els espais domèstics, comunitaris i públics per tal de promoure la diversitat social sense discriminacions ni jerarquies i responent a les necessitats i usos de les persones que els habiten. Abordem els diferents projectes des de la perspectiva de gènere interseccional, a través de la participació i l'acció comunitària i fomentant la sostenibilitat i l'economia social, solidària i feminista.

Col·lectiu Punt 6 és una cooperativa sense ànim de lucre formada per quatre sòcies remunerades, una sòcia no remunerada i quatre treballadores assalariades durant aquest 2024. No compta amb persones voluntàries dins de la seva entitat.



**col·lectiu  
punt6**

Trafalgar 48, local 2, 08010 Barcelona  
[www.punt6.org](http://www.punt6.org) | [@CollectiuPunt6](https://twitter.com/CollectiuPunt6)  
[info@punt6.org](mailto:info@punt6.org) Tel. 623223456

Base social i recursos humans del Col·lectiu Punt 6 durant el 2024			
	Dones	Homes	Altres identitats
Persones associades	5	0	0
Persones assalariades	4	0	0
Persones voluntàries	0	0	0

Durant aquests dinou anys s'han desenvolupat serveis de diagnòstic i auditoria, assessorament i consultoria, acció i participació comunitària, transformació i intervenció d'espais, formació i sensibilització, i investigació i recerca en els següents àmbits de l'urbanisme: model urbà i territorial, espais públics i de relació, equipaments i serveis, mobilitat temporal i espacial, activitats productives, habitatge i entorn, treball de cures, seguretat i autonomia i participació comunitària.

Desenvolupem metodologies pròpies (quantitatives, qualitatives i participatives) que s'adapten al context i les persones on treballarem. Per això, la participació és una eina essencial del nostre treball, ja que les persones de les comunitats, són les màximes expertes sobre els territoris que habiten. Per aquest motiu, les persones destinatàries dels nostres serveis són nombroses:

Persones destinatàries dels serveis (2024)				
	Dones	Homes	No binàries	Totals
De 0 a 18	126	98	2	226
De 19 a 30	653	345	42	1040
De 31 a 45	780	363	11	1154
De 45 a 65	564	257	0	821
Més de 65	397	105	0	502
<b>Totals</b>	<b>2520</b>	<b>1168</b>	<b>55</b>	<b>3743</b>

Cada any treballem conjuntament amb altres entitats per al desenvolupament dels projectes, des de institucions públiques, siguin locals o territorials, com entitats vinculades al territori que treballem, o altres entitats de l'economia social i solidària.



Els projectes destacats d'aquest any són els següents:

<p><b>MODEL URBÀ I TERRITORIAL</b></p>	<p><b>Diagnòstic participat en el projecte "Construint un nou model de ciutat: cuidadora, sostenible i equitativa en Ciutat Arce"</b> desenvolupat en 2024 per Cooperació, l'Organització de Dones Salvadorenques per la Pau ORMUSA i Col·lectiu Punt 6 amb subvenció de Justícia Global de l'Ajuntament de Barcelona.</p>
<p><b>ESPAIS PÚBLICS</b></p>	<p><b>Publicació: Disseny dels espais públics de relació des de les necessitats de la infància i de les persones cuidadores. Confluint mirades.</b> Esther Montoy Fustel i Col·lectiu Punt 6. 2024, Ajuntament de Lleida.</p>
<p><b>EQUIPAMENTS I SERVEIS</b></p>	<p><b>Estudi per a l'elaboració de criteris de disseny d'espais esportius exteriors amb perspectiva de gènere</b>, que serveixin de referència als ens locals interessats en l'hora de planificar, dissenyar i atendre els seus espais esportius exteriors amb l'objectiu de garantir l'accés i incrementar la pràctica d'activitat física i esportiva de les dones i identitats dissidents, Àrea d'Esports i Activitat Física de la Diputació de Barcelona.</p>
<p><b>MOBILITAT</b></p>	<p><b>Assessorament per a la implementació de la Guia per a la Integració de la perspectiva de gènere en els PMUS</b>, Oficina de Mobilitat i Seguretat Viària Local de la Diputació de Barcelona i l'Ajuntament del Prat i l'Ajuntament de Moià, gener 2024 - actualitat.</p>
<p><b>ACTIVITATS PRODUCTIVES</b></p>	<p>Activitats per a impulsar una <b>Xarxa de suport a la seguretat als PAE de Montcada i Reixac</b>. Àrea Econòmica, Servei de Desenvolupament Econòmic Local, Ajuntament de Montcada i Reixac.</p>
<p><b>HABITATGE I ENTORN</b></p>	<p>Programa d'actuació municipal d'habitatge - <b>PAMH a Arbolí i a Duesaigües</b>, Baix Camp, 2023-2024</p>
<p><b>TREBALL DE CURES</b></p>	<p><b>Sobirania alimentària en territoris feministes, diagnòstics participatius explorant el paper de dones i identitats dissidents en la defensa del dret a l'alimentació des de l'ecofeminisme a 3 territoris de Catalunya: Tarragona, Lleida i Barcelona.</b> Amb Coperacció, subvencions de l'Agència Catalana de Cooperació 2022</p>

SEGURETAT I AUTONOMIA	Diagnòstic de la seguretat urbana des d'una perspectiva <b>feminista</b> i amb metodologies participatives com les marxes exploratòries a 4 barris de Tortosa: Centre i Nucli Antic; Ferreries; Sant Llàtzer i Temple. Ajuntament de Tortosa.
PARTICIPACIÓ COMUNITÀRIA	Coordinació i desenvolupament d'activitats de " <b>Construcció de la Trinxera Climàtica del barri antic</b> " en el Districte de Ciutat Vella a Barcelona, amb subvenció pel Clima de l'Ajuntament de Barcelona.



## DIAGNÒSTIC I AUDITORIA

Anàlisi d'un espai o territori concret (barri, municipi, escala supramunicipal) per a avaluar de manera integral els aspectes socials, físics i funcionals des d'una perspectiva de gènere interseccional.



Durant aquest 2024 hem desenvolupat els següents serveis de diagnòstic i auditories:

- Diagnòstic participat en el projecte **“Construint un nou model de ciutat: cuidadora, sostenible i equitativa en Ciutat Arce”** desenvolupat en 2024 per Cooperació, l'Organització de Dones Salvadorenques per la Pau ORMUSA i Col·lectiu Punt 6 amb subvenció de Justícia Global de l'Ajuntament de Barcelona.
- Formació i assessorament en el diagnòstic de seguretat amb perspectiva feminista per al projecte **“Dones i població sexe-gènere dissident defensant el dret a una vida lliure de violències masclistes en dos departaments d'El Salvador”** amb Cooperació i La Col·lectiva Feminista, Subvenció de Cooperació de l'Agència Catalana de Cooperació per al Desenvolupament.
- **Sobirania alimentària en territoris feministes, diagnòstics participatius explorant el paper de dones i identitats dissidents en la defensa del dret a l'alimentació des de l'ecofeminisme a 3 territoris de Catalunya: Tarragona, Lleida i Barcelona.** Dins del projecte *“Experiències d'apoderament feminista de dones i identitats dissidents en defensa dels drets, sabers i sobirania col·lectives que sostenen la vida, des d'una mirada*



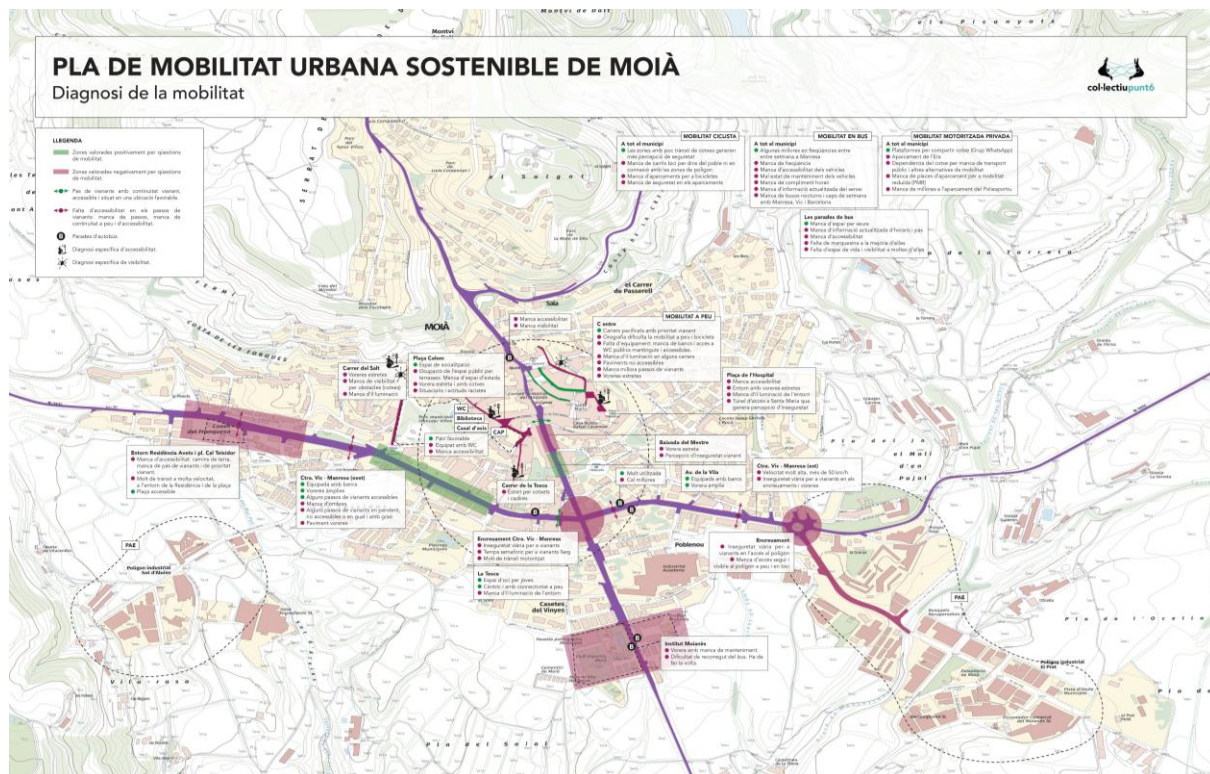
Nord-Sud” conjuntament amb Cooperació amb el suport de les subvencions de l'Agència Catalana de Cooperació 2022 dins de la línia de projectes d'educació per al desenvolupament. (<https://dretalimentacio.formacion.cooperaccio.org/>)

- **Diagnòstic de l'impacte de la financerització global i l'extractivisme en la vida quotidiana de les dones al Marroc i Catalunya**, amb Cooperació, Subvenció d'Educació per al Desenvolupament de l'Agència Catalana de Cooperació per al Desenvolupament.
- **Diagnòstic participat sobre equipaments i espais públics “Sobrevivint la ciutat: urbanisme feminista aplicada a la reducció de danys”** en el barri del Raval, Barcelona. Subvenció d'Igualtat i Feminismes de l'Ajuntament de Barcelona.
- **Diagnòstic de la seguretat urbana des d'una Perspectiva Feminista** i amb metodologies participatives com les marxes exploratòries a 4 barris de Tortosa: Centre i Nucli Antic; Ferreries; Sant Llàtzer i Temple. Ajuntament de Tortosa.
- **Marxa Exploratòria a Rubí**. Diagnòstic i elaboració de propostes de millora de la seguretat urbana amb perspectiva feminista. Ajuntament de Rubí.
- **Auditoria amb perspectiva feminista de l'Aparcament de la Plaça Sant Joan a Lleida**. Diagnòstic i elaboració de propostes de millora de la seguretat urbana. Pacte contra les violències masclistes al municipi de Lleida. Ajuntament de Lleida
- **Marxa Exploratòria al districte de Sant Andreu**. Diagnòstic i elaboració de propostes de millora de la seguretat urbana amb perspectiva feminista. Ajuntament de Barcelona.
- **Marxa exploratòria a Canovelles**. Diagnòstic i elaboració de propostes de millora de la seguretat urbana a través d'una marxa exploratòria. Ajuntament de Canovelles.
- **Marxa Exploratòria a Santa Coloma de Cervelló**.
- **Formació i Diagnòstic Participat amb Marxes Exploratòries, Urbanisme i Seguretat Urbana desde una perspectiva Feminista**. En el marc del Model d'abordatge de les violències sexuals Prova Pilot a 4 municipis: Alella, Tortosa, La Seu d'Urgell i Sant Pere Pescador. Departament d'Igualtat i Feminismes de la Generalitat de Catalunya.



# ASSESSORAMENT I CONSULTORIA

Assessorament per a la integració de la perspectiva de gènere en plans, programes i projectes en col·laboració amb institucions públiques i altres entitats en diferents àmbits com la mobilitat, la transformació d'espais públics, la planificació urbanística, l'estudi d'equipaments i serveis, els projectes comunitaris d'habitatge, entre altres.



Durant aquest 2024 hem desenvolupat els següents serveis d'assessorament i consultoria:

- Assessorament per a la implementació de la **Guia per a la Integració de la perspectiva de gènere en els PMUS**, Oficina de Mobilitat i Seguretat Viària Local de la Diputació de Barcelona i l'Ajuntament del Prat i l'Ajuntament de Mojà, gener 2024 - actualitat.
- Estudi per a l'elaboració de **critèris de disseny d'espais esportius exteriors amb perspectiva de gènere**, que serveixin de referència als ens locals interessats en l'hora de planificar, dissenyar i atendre els seus espais esportius exteriors amb l'objectiu de garantir l'accés i incrementar la pràctica d'activitat física i esportiva de les dones i identitats dissidents, Àrea d'Esports i Activitat Física de la Diputació de Barcelona.
- Assessorament, com a entitat experta, en l'Eix 5: **Mobilitat Feminista**, dins del **I Pla nacional de prevenció de les violències masclistes (2023-2025)**. Departament d'Igualtat i Feminismes de la Generalitat de Catalunya.
- Assessorament per incloure la perspectiva de gènere al projecte d'alternatives arquitectòniques i urbanes en les estacions de tren: **Mollet - Santa Rosa i Sant Fost de**

**Montcada i Reixac.** Treball per al Departament Arquitectura i Actuacions Urbanes de TYLin Spain, SL.

- **Assistència tècnica per a l'elaboració de l'estudi sobre la integració de la perspectiva de gènere en els estudis i enquestes de mobilitat de la Divisió d'Estudis i Tecnologia del Transport de la Direcció General d'Estratègies de Mobilitat** (Secretaria de Mobilitat Sostenible). Ministeri de Transport, Govern Espanyol.
- **Assessorament per incorporar els criteris de l'Urbanisme feminista al projecte executiu de la plaça Vella i Murallès d'Artés**, desenvolupat per la Cooperativa Arqbag, Ajuntament d'Artés.
- **Assessorament en el disseny d'espais públics amb l'aplicació dels criteris relatius a l'urbanisme des de la perspectiva de gènere i joc** en els Serveis relatius a la redacció de l'avantprojecte dels nous eixos verds al barri de Sant Antoni, districte de l'Eixample (Ajuntament de Barcelona - Barcelona d'Infraestructures Municipals, SA (BIMSA). INGEROP – T3, SL.
- **Consultoria per a la investigació: "Los refugios climáticos comunitarios como medida de adaptación de las ciudades y construcción de comunidad"** per a Amigos de la Tierra en el marc de la línia de treball sobre renaturalització urbana i dret a la ciutat.
- Programa d'actuació municipal d'habitatge - **PAMH a Arbolí**, Baix Camp, 2023-2024
- Programa d'actuació municipal d'habitatge - **PAMH a Duesaigües**, Baix Camp, 2023-2024



## ACCIÓ I PARTICIPACIÓ COMUNITÀRIA

Processos participatius per a identificar les diferents necessitats de la comunitat en relació amb els usos i configuració de l'espai. Es combina el coneixement tècnic amb l'ús de metodologies participatives. En cada projecte s'evidencia el vincle entre la configuració física i funcional dels espais i la vida quotidiana, posant en relleu les experiències de diferents persones i les necessitats vinculades amb els treballs de cures i les percepcions de les violències de gènere.

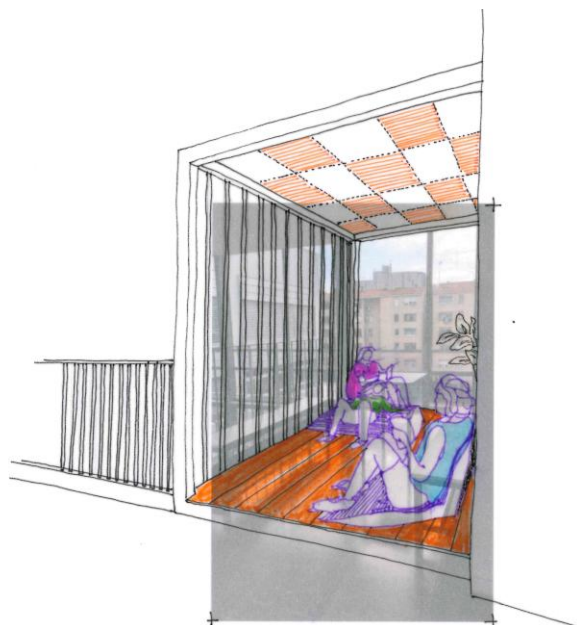


Durant aquest 2024 hem desenvolupat els següents serveis d'acció i participació comunitària:

- **Procés participatiu del PMUS de Moià i Assessorament de la integració de la perspectiva de gènere**, Oficina de Mobilitat i Seguretat Viària Local de la Diputació de Barcelona i l'Ajuntament de Moià, maig 2024 – actualitat.
- Coordinació de les activitats de formació i diagnòstic del projecte europeu CREA-CULT **"Transfemina: Intersectional Landscapes"** per a visibilitzar dones i dissidències en els espais públics a Barcelona, Porto i Mòdena, conjuntament amb PELE i Amigdala.
- Coordinació i desenvolupament d'activitats de **"Construcció de la Trinxera Climàtica del Barri antic"** en el Districte de Ciutat Vella a Barcelona, amb subvenció pel Clima de l'Ajuntament de Barcelona.

## TRANSFORMACIÓ I INTERVENCIÓ

Intervencions temporals o permanents de l'espai amb la participació de la comunitat. Són projectes integrals que inclouen una part analítica, una propositiva i una última d'intervenció, donant resposta a necessitats col·lectives. L'objectiu és transformar l'espai per a possibilitar usos i relacions no hegemònics.



Durant aquest 2024 hem desenvolupat els següents serveis de transformació i intervenció:

- Desenvolupament de la metodologia **"PATIS COEDUCATIUS" - FASE DE DISSENY I TRANSFORMACIÓ DEL PATI**. Dins del projecte "Construcció de patis coeducatius a l'escola Marcel·lí Domingo i la Llar d'Infants Ding-Dong de Tivissa: procés comunitari per a repensar els espais exteriors des d'una mirada de gènere". Tivissa.
- Dones i persones no binàries 5: **Gestió, manteniment i promoció de la BiciCarrossa Feminista ManiCargui amb Biciclot**, Ca la Dona, Grup Transfeminista Cícliques, Bicihub i La Insòlita. Subvenció d'activitats 2024 Ajuntament de Barcelona.
- Co-disseny i construcció d'una proposta de **Refugi pel benestar físic i psicoemocional a l'Institut Maria Espinalt** dintre del projecte de cocreació en arts, salut i educació INTRA\_ACCIONS. Associació d'Idees EMA – La Escocesa.
- Activitats per a impulsar una **Xarxa de suport a la seguretat als PAE de Montcada i Reixac**. Àrea Econòmica, Servei de Desenvolupament Econòmic Local, Ajuntament de Montcada i Reixac.

## FORMACIÓ I SENSIBILITZACIÓ

Accions formatives i de sensibilització sobre urbanisme feminista, mobilitat, habitatge, metodologies participatives i dimensió espacial de les cures des d'una perspectiva de gènere interseccional. Dirigides i adaptades a diferents tipus de públic (personal tècnic, estudiants i activistes) combinant una part teòrica amb exercicis pràctics per a exemplificar i assimilar de manera experimental el contingut.



### Formació tècnica a institucions públiques:

- **Formació:** Introducció en urbanisme amb perspectiva de gènere al personal tècnic pel projecte de Camins Segurs a Sant Joan Despí. Ajuntament de Sant Joan Despí, 5 hores.
- **Curs:** Entorns accessibles, segurs i habitables des de la perspectiva de gènere per la Mancomunitat de la Conca d'Òdena. Servei Polítiques d'Igualtat, Diputació de Barcelona. Igualada, 20 hores.
- **Curs:** Entorns accessibles, segurs i habitables des de la perspectiva de gènere per l'Ajuntament de Granollers. Servei Polítiques d'Igualtat, Diputació de Barcelona, Granollers, 20 hores.
- **Formació en Urbanisme amb perspectiva de gènere interseccional per l'Àrea de territori de l'Ajuntament de Platja d'Aro.** Platja d'Aro, 15 hores.
- **Càpsules formatives sobre Urbanisme Feminista dirigides a personal tècnic de l'Ajuntament de Lleida i a les participants del projecte Barris Violeta,** dins el Pacte contra les violències masclistes al municipi de Lleida. Ajuntament de Lleida. 16h
- **Formació a personal tècnic de l'Ajuntament i jornada de debat amb persones veïnes sobre Urbanisme Feminista en el procés de reflexió Mataró Agenda Urbana 2030.** Ajuntament de Mataró, 5 hores + 2 hores.
- **Formació Introducció a l'urbanisme feminista a l'Ajuntament de Solsona.** 6 hores.



- **Formació per a introduir la perspectiva de feminista interseccional en el plantejament de criteris físics i socials** que defineixen les transformacions des de l'urbanisme i l'arquitectura amb sessions teòriques i pràctiques per a contribuir al desenvolupament de projectes de Diagnòstics d'Urbanisme Feminista en diferents municipis de l'Alt Empordà, Consell Comarcal de l'Alt Empordà.

#### Formació en l'àmbit de la docència d'estudis superiors:

- Cursos: **"Mobilitat per a totes les persones: gènere, edat i mobilitat"** i **"la governança de la mobilitat sostenible"**. Escuela de Movilidad Sostenible. Online. 24 hores/curs.
- **Curs d'Urbanisme amb una perspectiva Ecofeminista**. La Casa Encendida, Madrid. Online. 15 hores.
- **Exposició: Urbanisme feminista. Trajectòria del Col·lectiu Punt 6 en el marc de la Setmana de l'Arquitectura, 2024**
- **Realització de tres sessions magistrals en l'assignatura d'Economia de la Reproducció: Polítiques Feministes en l'àmbit de la reproducció social** del Màster de Polítiques Públiques i Socials de la UPF-BSM, Barcelona. 12 hores.
- **Preparació i facilitació d'una caminada amb l'alumnat del Laboratori de Transport de Mobilitat Ciutat de la Universitat ENPC**. Laboratoire Ville Mobilité Transport (LVMT).
- **Seminari Virtual "Què poden aprendre les autoritats locals de les experiències de les treballadores del torn de nit a Barcelona. Urbanisme Feminista: Cap a una transformació radical dels espais de vida"** en el marc de la sèrie virtual Gender & Place in Europe. SUSTRANS Scotland.
- **Docència online sobre auditoria de qualitat urbana amb perspectiva de gènere en el Curs superior d'enginyeria, arquitectura i disseny de l'espai públic i el transport amb perspectiva de gènere – L'espai públic i el transport i les seves perspectives**. Colexio de Enxeñeiros de Camiños, Canais e Portos, Galicia.
- **Formació sobre Urbanisme Feminista i Marxes Exploratòries**. Projecte d'Erasmus+. Cyclotopia. 10h
- **Classe "Urbanisme Feminista a través de la participació comunitària"** en el marc del curs **"Perspectives de gènere en el desenvolupament urbà**. Via Austroboreal e.V. Berlín.
- **Recorregut amb Young Urbanist network**, Sustrans Academy of Urbanism connection in Barcelona.
- **Docència al curs online Diversitat i inclusió en el transport públic (UITP)**.
- **Sessió de formació sobre urbanisme i disseny des d'una perspectiva de gènere interseccional dins el curs "Disseny, Arquitectura i Sostenibilitat"** a l'Escola Superior de Disseny de Sabadell (ESDi).
- **Càpsula formativa de 10 minuts "The integration of gender perspectives"** per al projecte Sustainable Urban Mobility Plans (SUMP) de la Universitat Politècnica de Catalunya (UPC).



- Conferències sobre **"Vivienda y género: viviendas colectivas y comunitarias, los cuidados en el centro"**, **"Cuidados y ciudades"** y **"Movilidad y género. Experiencias"** en el marc del Diplomado Arquitectura, ciudad y género de la Escuela de Arquitectura, Arte y Diseño, Tecnológico de Monterrey, Mèxic.
- **Xerrades-taller sobre l'abordatge de la perspectiva de gènere i les violències masclistes a l'àmbit universitari**, en específic, vinculat als estudis d'arquitectura. ETSAB Escola Tècnica Superior d'Arquitectura de Barcelona. Novembre de 2024.
- **Conferència en el mòdul de "dret a la ciutat inclusiva" del Arquitectura, Medi Ambient i Tecnologia del Màster en Estudis Avançats en Arquitectura (MBArch - UPC) - Línia d'Urbanisme**. Universitat Politècnica de Catalunya (UPS). Desembre de 2024.
- **Recorregut urbà sobre Mobilitat amb perspectiva feminista** per a City Lab Ventures Inc.

#### Activitats, xerrades, tallers i recorreguts de sensibilització:

- Xerrada **"Urbanisme Feminista: La vida quotidiana de les persones al centre"**. Biblioteca Carles Rahola, Girona.
- Intervenció en la sessió de **Memòries ecosistèmiques de la ciutat**, activitat del Grup d'Estudis Comunitaris inclosa dins les activitats del BornLab 2024. Associació MEDIACION TRNS.
- **Classe sobre Urbanisme Feminista** pel col·lectiu FéminiCités
- Dinamització del recorregut **"El Dret a la ciutat a través del disseny de l'Espai Públic amb perspectiva feminista"**, dins de la **"Semana de Derecho a la Ciudad y Arquitectura 2030. Valencia y Barcelona"**. Octubre 2024
- Recorregut de reconeixement: **Viure la Quotidianitat a Centelles**. Acció de sensibilització. Ajuntament de Centelles.
- **Taller sobre seguretat urbana amb perspectiva feminista** a les joves de la XAJI a l'INS Masquefa. Projecte XAJI de la Plataforma Unitària contra les violències de gènere.
- **Pedalada / Ruta exploratòria** en el marc del projecte Totes en bici amb BICICLOT.
- Realització de la xerrada **"La Participació Comunitària des de la perspectiva feminista interseccional"** dins la Formació sobre com relacionar-se amb les entitats de dones i feministes des del món local de l'Institut Català de les Dones (ICD). Novembre de 2024.
- **Marxa Exploratòria: Espai i Seguretat des d'una perspectiva de gènere**, en el marc del Fòrum contra les violències de gènere, organitzat per la Plataforma Unitària contra les violències de gènere. Novembre 2024.



## JORNADES I CONGRESSOS



- **Congrés Architektoniczki**, Varsovia.
- Conferència: **“Una mirada a la mobilitat des de l’Urbanisme Feminista”** en les Jornades **“Urbanisme, mobilitat i gènere. La ciutat Inclusiva com a objectiu”**. Escuela de Arquitectura, Universidad de Málaga, 2024.
- Participació en la Taula Rodona: **Pedalem juntes: les dones i la mobilitat en bicicleta**, en el marc del VI Congrés **“El transport públic és cosa de dones”**. Plataforma per la defensa del transport públic (PTP), Barcelona. Abril, 2024.
- Ponència sobre **l’Estudi dels equipaments penitenciaris des d’una perspectiva feminista a Catalunya** en la Jornada **“Presentació de recerques del projecte Gènere i Execució Penal. Les dones empresonades a Catalunya: Equipaments penitenciaris, Currículum d’activitats i itineraris cap a la delinqüència”** de l’11 de juny del 2024. Observatori Català de la Justícia en Violència Masclista. Generalitat de Catalunya – CEJFE, 2024.
- Participació com a **“discussant”** en la conferència anual **“Rethinking women’s public safety as care in urban spaces of hyperunsafety”** de la Prof. Rachel Pain. GRETA – Grup de Recerca en Gènere i Desigualtats. Universitat Pompeu Fabra.
- Ponència **“Urbanisme feminista per la vida quotidiana”** a l’escola d’estiu de Metodologies Ecofeministes Crítiques de la Universitat de Girona (UdG). Girona, 2024.
- Ponència **“Les intervencions en matèria d’habitatge com a eina per a les transformacions feministes? El cas d’Espanya”** juntament amb Bahar Sakizlioglu de l’Institute of Housing and Urban Development Studies (Erasmus University), en el marc del Col·loqui d’investigadors sobre nous habitatges – gènere i habitatge. European Network for Housing Research – ENHR. Delft (Països Baixos), 2024.

- Ponència a la conferència **“Els espais públics: necessitats i usos amb una mirada intergeneracional i comunitària”** de l’Escola d’Estiu a l’Espai Francesca Bonnemaison de la Diputació de Barcelona, en format presencial. Barcelona, 2024.
- Participació a la taula **“Les cures com a dret humà: cap a una política pública estructural” amb la conferència “La materialitat de la ciutat cuidadora”** en la jornada **“Les ciutats tenen nom de dona. Què podem aprendre de les Manzanas de Cuidados de Bogotà?”** organitzada per l’Observatori DESCA. Madrid, 2024.
- Conferència: **“Mobilitat i participació des d’una perspectiva feminista interseccional”** en la Taula de persones expertes: **La ciudad desde una perspectiva ecofeminista**, en el marc del I Fòrum de Ciutats, Medi Ambient i Gènere. Impulsat per la Fundació Biodiversidad i en col·laboració amb la Unitat d’Igualtat del Ministeri per a la Transició Ecològica i el Repte Demogràfic. Sevilla, 26 de setembre de 2024.
- Conferència: **“Guia d’integració de gènere als plans de mobilitat urbana sostenible”** dins de les ponències sobre Ciutats actives i infraestructura urbana en el marc de les Jornades de Transport Actiu i Sostenible en Entorns Urbans. Departament d’Educació Física i Esportiva, Universitat de València. Octubre 2024.
- **Participació del debat Ocupació (habitatge, espai públic i turisme, dins l’exposició Espai Sub. Rosa. Després del vendaval.** Centre d’arts Santa Mònica, Institut Català de les Empreses Culturals.
- **Dinamització de la Taula de Debat: Democratització de l’espai públic i model de ciutat: impactes en el teixit comunitari** i redacció de la relatoria en la Jornada CULTURA COM al Casal de Barri del Pou de la Figuera. Organitzada per la Xarxa d’Espais Comunitaris (XES) el dissabte 23 de novembre 2024.
- Ponent a la taula de debat sobre **Estratègies urbanes per a garantir el dret a la mobilitat (ST-10)** al Congreso Nacional del Medio Ambiente (CONAMA). Madrid, Desembre de 2024. <https://www.conama.org/2024/actividades/estrategias-urbanas-para-garantizar-el-derecho-a-la-movilidad/>



## PREMIS I AFILIACIONS



- Premi BicImpuls. Ús de la bicicleta com a element d'expressió cultural. **Construcció col·lectiva d'una "ManiCargui" Feminista**, presentat per Col·lectiu Punt 6, 2024.
- Participació en el jurat del "XIX Premi 25 de novembre 2024. BCN Espais Lliures i segurs".
- Membres de la **Xarxa d'Economia Solidària (XES)**.
- Membres de la **Insòlita, xarxa de cooperatives feministes**.
- Membres de la **Plataforma Unitària contra les Violències de Gènere** i participem de l'espai de la **Xarxa de Jovent Activa per la Igualtat (XAJI)**.

## PUBLICACIONS

### **Quadern CONSTRUÏM BARRIS DES DE L'URBANISME FEMINISTA**

Col·lectiu Punt 6. 2024, Ajuntament de Lleida.

Aquest quadern té com a objectiu ser una eina per recollir les experiències de les dones dins del projecte "Barris Violeta" que està duent a terme a la ciutat de Lleida. Aquesta eina es basa en l'experiència de les eines qualitatives i participatives desenvolupades des de l'urbanisme feminista per analitzar els espais on vivim.

### **DISSENY DELS ESPAIS PÚBLICS DE RELACIÓ DES DE LES NECESSITATS DE LA INFÀNCIA I DE LES PERSONES CUIDADORES. CONFLUENT MIRADES.**

Esther Montoy Fustel i Col·lectiu Punt 6. 2024, Ajuntament de Lleida.

Aquest quadern és una invitació a obrir la mirada incloent diferents perspectives que ens ajudin a connectar amb el que realment necessiten infants i persones adultes quan entren en relació dins dels espais públics de convivència.