

**CONSTRUÏM BARRIS
DES DE L'URBANISME
FEMINISTA**

PRÒLEG

Construïm barris des de l'urbanisme feminista és una obra que ofereix una reflexió crítica sobre l'urbanisme i la manera com les ciutats han estat dissenyades; així mateix, proporciona eines, idees i perspectives per transformar aquesta realitat i construir barris que siguin realment inclusius, justos i feministes.

Sabem que el repte de transformar les nostres ciutats és difícil però no impossible i que el canvi passa per una visió de l'urbanisme que posi les persones al centre, que reconegui les diversitats. L'urbanisme feminista representa justament aquesta nova manera de veure les ciutats: com a espais no només per viure-hi, sinó també per cuidar-nos, per créixer i per convidaure. En aquest sentit, aquest quadern és una eina fonamental per començar a entendre què implica l'urbanisme feminista i com podem aplicar aquests principis en les nostres pròpies ciutats, barris i comunitats.

En aquest context, construïm barris des de l'urbanisme feminista recorda que l'espai urbà ha de ser per a tothom i anima a crear barris segurs, accessibles i inclusius. Proposa millores concretes per a la mobilitat urbana, com xarxes de transport públic segures, millor il·luminació i accessibilitat universal.

L'urbanisme feminista ha de ser un pilar del planejament urbà dels pròxims anys. Aquest quadern és una excel·lent eina per iniciar aquest camí, perquè proporciona una mirada innovadora i profunda sobre el futur de les nostres ciutats. Mostra que l'urbanisme no només tracta de crear infraestructures i edificis; és també una eina de transformació social. I aquesta transformació ha de ser pensada des de la diversitat, l'equitat i la justícia social.

Des de l'Ajuntament de Lleida, ens comprometem a continuar treballant per implementar aquestes idees en el dia a dia. La transformació de la ciutat només serà possible si les persones, les organitzacions i les institucions treballem plegades, escoltant, aprenent i actuant de manera conjunta.

Begoña Iglesias Delgado

1a tinenta d'alcaldia i
regidora d'Agenda Urbana i Espai Agrari

Carme Valls Llaràs

4a tinenta d'alcaldia i
regidora de Polítiques Feministes

Crèdits d'aquest quadern



col·lectiu punt6

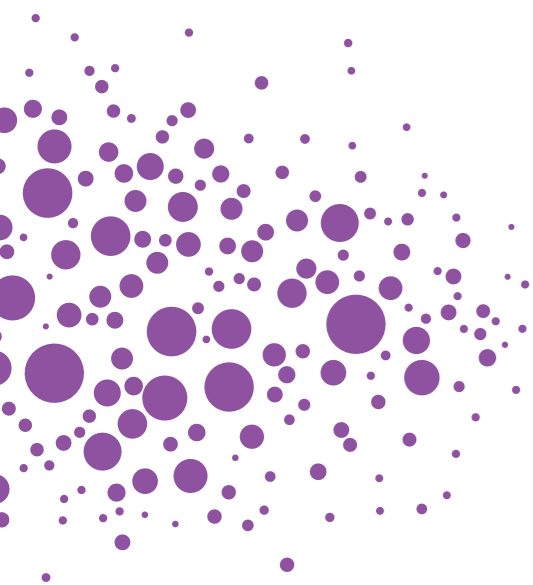
Auditoria i continguts: Col·lectiu Punt 6.

Organitza: Ajuntament de Lleida

Coordinació del projecte: Laia Navarra

Il·lustracions: Cactus Soup

Disseny i maquetació: Alícia Farré i Laia Navarra



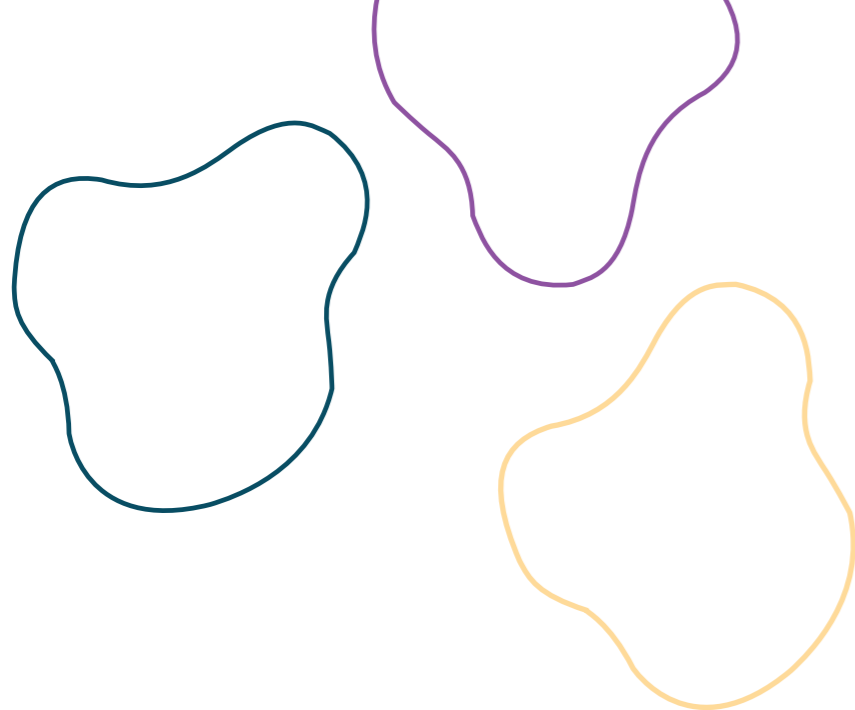
AGRAÏMENTS

Des de Col·lectiu Punt 6 volem agrair a totes les dones i entitats de dones que al llarg dels anys han participat en diferents activitats i projectes a través dels quals ens han transmès la seva experiència quotidiana que ha sigut per nosaltres bibliografia bàsica de l'Urbanisme Feminista.

Dintre d'això, agraiem molt especialment a les Dones de Lleida amb les quals vam poder fer tallers i recorreguts en diferents moments i principalment les que van participar directament l'any 2024 gràcies a el qual ens van fer aquest encàrrec.

És el nostre desig que aquest quadern us pugui servir per valorar i recollir les vostres experiències quotidianes com Dones de Lleida i que això sigui per transformar els vostres espais i barris des d'una perspectiva feminista.

Col·lectiu Punt 6



ÍNDEX

PRESENTACIÓ 11

Què és el projecte "Barris Violeta"?11

Què hi trobem en aquest quadern?12

QUÈ ENS APORTA L'URBANISME FEMINISTA?..... 13

1. Garantir la participació comunitària des d'una perspectiva feminista interseccional..... 15

2. Prioritzar la vida quotidiana posant al centre els treballs de cures 21

3. Construir entorns segurs, lliures de violències masclistes 25

COM RECOLLIM LES EXPERIÈNCIES DE LES DONES?.....30

FASE 1. Com incorporar els objectius de l'urbanisme feminista?..... 30

- Qüestionari 1: Garantir la participació comunitària des d'una perspectiva feminista interseccional
- Qüestionari 2: La vida quotidiana en la seva complexitat posant al centre els treballs de cures
- Qüestionari 3: Construir entorns segurs, lliures de violències masclistes



FASE 2. Com recollim els resultats obtinguts?..... 42

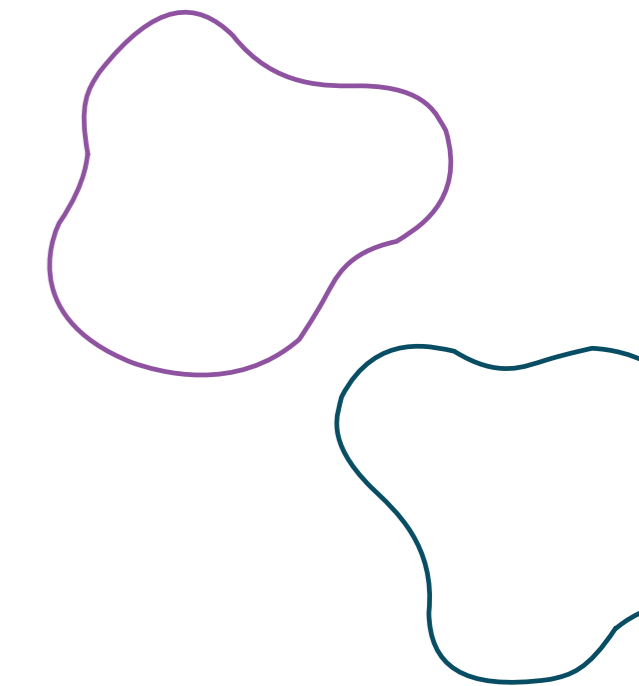
- Qui ha participat?
- De què hem parlat i com ho organitzem?
- Com valorem el que hem fet?
- Document recull de tot el treball realitzat

GLOSSARI.....51

3

SI VOLEM
MÉS INFORMACIÓ54

4





Presentació

Les dones sempre hem participat en els moviments socials i veïnals dels nostres barris, ciutats i territoris. Hem fet innumerables tasques invisibles i també hem encapçalat manifestacions i accions per reivindicar equipaments, espais públics, transport públic, accés a l'habitatge, l'erradicació de les violències masclistes, entre moltes altres lluites. Hem sigut i encara som protagonistes en la construcció dels nostres espais de vida. I és per això que és necessari documentar, analitzar i sistematitzar aquestes experiències per poder garantir la transformació que busquem en la nostra societat perquè totes les vides siguin dignes de viure.

Aquest quadern té com a objectiu ser una eina per recollir les experiències de les dones dins del projecte "Barris Violeta" que està duent a terme a la ciutat de Lleida. Aquesta eina es basa en l'experiència de les eines qualitatives i participatives desenvolupades des de l'**urbanisme feminista** per analitzar els espais on vivim. Aquesta iniciativa neix des de la necessitat d'enriquir les aportacions que han fet les dones dins del projecte "Barris violetes" i facilitar el diàleg entre les dones participants i les persones tècniques i polítiques de l'Administració Pública. S'emmarca dins de les accions previstes dins del "Pacte Local contra les violències masclistes al municipi de Lleida" 2024.

Què és el projecte "Barris Violeta"?

Aquest projecte coral sorgeix al final de l'any 2020 com a rebuig a les accions postpandèmia de la Covid-19 que estaven reproduint estereotips de gènere i evidenciant la urgència d'atendre els treballs de cures amb corresponsabilitat.

Al Manifest del 8 de març de 2021 i sota el lema "Tenyim de violeta els barris i la nostra xarxa!" s'ha estat reclamant una igualtat efectiva, erradicant els estereotips i totes les violències en tots els àmbits i lluitant per un futur més feminista als barris.

Està basat en les xarxes existents de solidaritat, suport i bon veïnatge que teixeixen les dones en els seus barris, i té l'objectiu d'aprofundir en temes com la construcció dels barris, atendre la salut de les veïnes, reconèixer les dones del moviment veïnal, desenvolupar un Pla d'Igualtat de la CONFAVC o treballar el llenguatge, tot des d'una perspectiva de gènere i adaptant-se a les noves realitats.



Les dones participants són veïnes activistes que formen part de les diverses lluites amb llarga trajectòria per aconseguir millorar la vida de totes als barris. Per tant, aquest quadern és una eina que té l'objectiu d'ajudar a ordenar les aportacions que han fet les dones seguint el decàleg "Com construir Barris Violeta" des de l'Urbanisme Feminista.

Què hi trobem en aquest quadern?

En aquest quadern hi ha un recull d'eines en format resumit, de fàcil lectura, amb un vocabulari pròxim perquè les dones dels barris de Lleida puguin introduir-se a l'urbanisme feminista i recollir de forma autònoma totes les seves necessitats posant la vida al centre. És una eina que obra la mirada cap a aquesta perspectiva i proposa ampliar-la a través dels recursos que es recomanen al llarg del quadern. Us animem a consultar-los!

Aquest quadern està organitzat en dos apartats:

Un primer apartat sobre "Què ens aporta l'Urbanisme Feminista?" on es defineix el marc conceptual per entendre què aporta aquesta perspectiva en la transformació dels nostres barris i es defineixen els principals eixos de treball de l'urbanisme feminista que s'utilitzen per organitzar l'eina proposada en aquest quadern. En aquest apartat hi ha diferents recursos per poder ampliar el coneixement i els criteris de cadascun dels eixos de treball.

Un segon apartat sobre "Com recollim els resultats obtinguts?", on es desenvolupa l'eina que es proposa i que s'organitza en dues fases de treball. La primera fase serveix per visualitzar els diferents aspectes dels nostres barris i incorporar la perspectiva feminista en aquesta anàlisi a través de respondre un qüestionari per cada eix. És una proposta per assegurar-nos que no ens deixem res des d'aquesta perspectiva! I la segona fase és una proposta per recollir amb un document resum les aportacions treballades per les dones i organitzades amb els tres eixos de l'urbanisme feminista. Aquesta segona fase serveix per visibilitzar qui ha participat, de què s'ha treballat i una breu avaluació del treball fet.

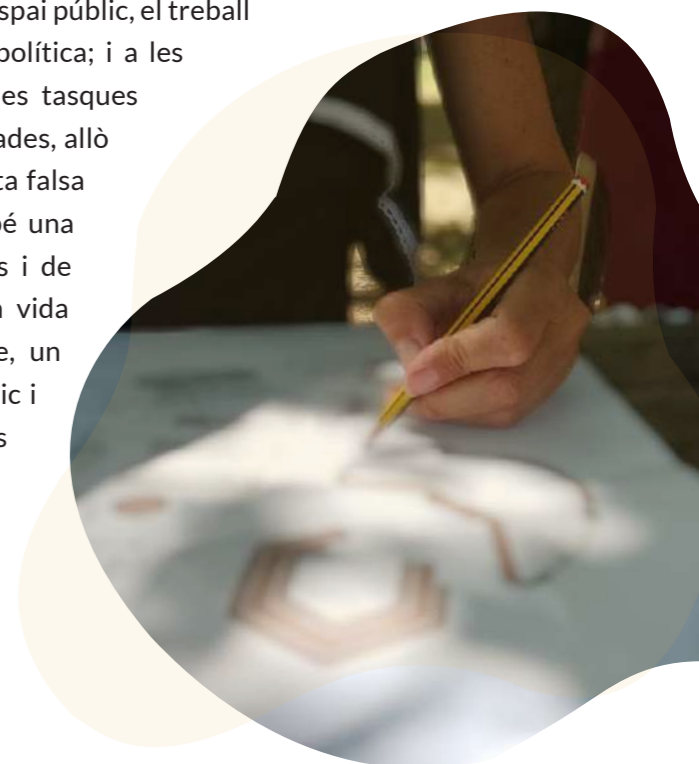
El quadern acaba amb un "Glossari" per facilitar la comprensió d'alguns dels conceptes principals que s'utilitzen en el document.

1. QUÈ ENS APORTA L'URBANISME FEMINISTA?

Tradicionalment, l'urbanisme s'ha considerat una matèria neutra, és a dir, que la manera de dissenyar els diferents espais no beneficiava ni afectava cap persona o col·lectiu. Des dels anys 70, el feminisme ha demostrat que això no és cert i ha treballat per posar la vida de les persones al centre de les decisions urbanes. Vivim en una societat desigual en què les persones tenim diferents oportunitats i obligacions depenent de si som dones, homes o persones amb altres **identitats de gènere** i aquesta desigualtat es veu reflectida en la manera com es construeix, s'utilitza i es gaudeix de l'espai.

Davant aquesta manera de l'urbanisme tradicional de simplificar la realitat, l'urbanisme feminista treballa des de la **perspectiva de gènere interseccional**, aportant una visió més àmplia de les persones en plantejar que les dones, els homes i altres identitats viuen i experimenten l'espai de maneres diferents i té en compte la diversitat més enllà del gènere, incorporant altres característiques que influeixen en la manera com les persones experimenten els espais: raça, edat, identitat sexual, religió, **diversitat funcional**, discapacitat, etc.

L'urbanisme feminista té en compte les característiques diverses de les persones i analitza com el sistema normatiu de gènere influeix i té implicacions directes en l'ús i gaudi de les nostres ciutats. Històricament, els espais s'han dissenyat seguint i perpetuant un sistema sexe-gènere, vinculant als homes amb l'espai públic, el treball remunerat, allò racional i la vida política; i a les dones a l'espai privat de la llar, les tasques domèstiques i de cura no remunerades, allò emocional, informal i íntim. Aquesta falsa divisió dels espais comporta també una valoració diferent de les persones i de les activitats necessàries per a la vida quotidiana, atribuint, per exemple, un valor superior a allò masculí i públic i devaluant les tasques relacionades amb la cura de les persones i de la llar, de les quals les dones continuen sent majoritàriament responsables.



El feminisme ha qüestionat durant dècades aquesta divisió i continua treballant perquè sigui reconeguda la participació activa de les dones en l'esfera pública i productiva (en el mercat laboral formal i informal) i que les tasques reproductives i de cura no només tenen lloc a l'interior de la llar, sinó que traspassen l'àmbit privat per a desenvolupar-se en l'àmbit públic i comunitari.

Amb una visió transformadora, l'Urbanisme Feminista proposa tres objectius:

1. Garantir la participació comunitària des d'una perspectiva feminista interseccional
2. Prioritzar la vida quotidiana posant al centre els treballs de cures
3. Construir entorns segurs, lliures de violències masclistes.



1. GARANTIR LA PARTICIPACIÓ COMUNITÀRIA DES D'UNA PERSPECTIVA FEMINISTA INTERSECCIONAL

Qualsevol intervenció en una comunitat, barri o territori ha de ser feta a través de la participació comunitària, perquè som les persones usuàries de l'espai a transformar les qui tenim un major coneixement del barri i de les necessitats de la seva població. A més, la participació quan s'integra en les diferents fases d'un projecte incrementa el sentiment de pertinença i el nivell de satisfacció. La participació ha d'entendre's com un procés transformador que acompanyi a les diferents etapes de la planificació, gestió i transformació dels espais on es desenvolupen les nostres vides, des del diagnòstic, el disseny fins a l'avaluació. Alhora, és una oportunitat per a donar poder de decisió a persones i grups que han sigut normalment exclosos, en particular, a les dones.

La participació comunitària també ha d'integrar una perspectiva feminista interseccional. Això significa que, primer, cal augmentar la participació de les dones, que, malgrat som el 51% de la població mundial, continuem sent excloses en la presa de decisions. La participació de les **dones i altres identitats de gènere** aporta l'experiència i saviesa sobre la vida quotidiana i que conforma una font imprescindible de coneixement per a la planificació urbana. D'altra banda, la participació comunitària ha d'incorporar la diversitat d'experiències de gènere per transformar dinàmiques de poder, fer visibles les experiències quotidianes de la diversitat de dones i altres identitats travessades per l'edat, la racialització, la migració, la diversitat funcional o d'altres vivències i, per tant, fer visibles privilegis i discriminacions abans no contemplats.

Les dones acumulem un coneixement singular i complex dels barris on vivim per la doble i triple jornada que es deriva de la societat patriarcal on vivim. A més, les dones hem estat històricament excloses i invisibilitzades en els projectes urbans com a veïnes i com a tècniques. Per tant, és essencial garantir i prioritzar la participació de les dones en la seva diversitat.

En els processos de participació convencional es posa molt d'èmfasi en arribar a consensos i s'invisibilitzen les diferències de gènere interseccionals. La participació ha d'atendre a la diversitat de persones i experiències i ajudar a trencar jerarquies. Per això, és imprescindible integrar una perspectiva feminista interseccional en el disseny, la implementació i l'anàlisi de les accions participatives.

Per garantir la participació i acció comunitària des d'una perspectiva feminista interseccional recomanem:

Assegurar la diversitat en la participació de dones i altres identitats, per tal, que el grup no sigui homogeni i hi participin dones amb diferents realitats: de diferents orígens, edats, racialitzades, amb diversitat funcional, diversitat de gènere, famílies monomarentals, cuidadores, etc.

Reconèixer l'impacte de les relacions de gènere en les dinàmiques de participació, erradicant actituds masclistes que menyspreen les aportacions de les dones i d'altres grups que han sigut històricament exclosos de processos participatius i comunitaris. Per a això, és essencial que l'equip dinamitzador tingui experiència en la integració de la perspectiva feminista interseccional i utilitzi eines de recollida i anàlisi de dades per a adaptar-se i acomodar-se a les experiències i necessitats de participació de cada grup.

Utilitzar dinàmiques que siguin accessibles per a diversitat de dones amb diferents nivells de formació, condició socioeconòmica, origen o edat, evitant llenguatges molt formals o tècnics que puguin resultar excloents i per a assegurar que s'incorporen totes les veus. L'estructura de l'activitat i les eines que fem servir han d'afavorir la participació de totes i ser flexibles i creatives, però no per això perdre profunditat i anàlisi.

Garantir espais i horaris adequats i compatibles amb les tasques de cura. Sempre que sigui possible, cal oferir servei de cuidadoria/canguratge o bé suport a la cura per a aquelles persones participants que tenen persones dependents a càrrec.

Incloure la diversitat de realitats en diferents aspectes com la ubicació, l'horari, l'accessibilitat, la compatibilitat amb altres tasques, els canals de difusió de l'activitat. En el cas que s'ofereixi espais de participació virtual, cal posar a disposició de totes mitjans tècnics i personals per trencar amb la bretxa digital per raó de gènere, edat o condició socioeconòmica, ja que si no es desenvolupen aquests mitjans, hi ha un percentatge de població que no hi accedeix.

Recollir i analitzar les necessitats dels barris, centrant-se en respondre a les necessitats de la vida quotidiana de les persones usuàries i, en particular de les dones en la seva diversitat, posant la vida i les cures en el centre de l'anàlisi i a integrar l'impacte de les **violències masclistes** en els cossos de les dones.

En moltes ocasions els processos de participació intenten resoldre les necessitats relacionades amb allò productiu, el treball assalariat, invisibilitzant totes les necessitats derivades dels treballs reproductius i de cures, sense els quals el desenvolupament de la vida no és possible. En altres ocasions els processos participatius tenen com a objectiu elaborar propostes relacionades amb la dimensió lúdica, d'oci o festiva i en les quals es continua sense tenir en compte la perspectiva feminista. Per això, és important visibilitzar les tasques de cura en els processos participatius i evidenciar el rol imprescindible que exerceixen per al manteniment de qualsevol societat.



Això porta a prendre consciència que treballar a partir de la vida quotidiana significa incloure totes les activitats que es desenvolupen en el dia a dia i com les diferents activitats, temps i espais es relacionen, ja que les diferents esferes de la vida de les persones interaccionen.

Valorar la participació comunitària de les dones com una activitat imprescindible per a l'esfera comunitària. Per a les dones, participar activament a la seva comunitat o barri moltes vegades implica afegir una jornada més a la doble jornada de treball, remunerat i no remunerat. Els processos participatius no han de suposar sobrecàrrega de treball, sinó buscar l'espai i el temps necessaris perquè les dones puguin participar i ser presents en els processos de presa de decisions i de transformació. Per a això, ha de corresponsabilitzar-se a la societat de les tasques domèstiques i de cura, perquè no siguin responsabilitat exclusiva de les dones.

Des d'aquest punt de vista, també cal seguir qüestionant que la participació de les persones i, en particular de les dones, sigui voluntarista, i cal reconèixer que són activitats de la vida quotidiana vinculades a l'esfera comunitària i política i per tant, cal que siguin reconegudes i valorades socialment d'alguna manera. És una activitat de cura cap a la comunitat en la qual es participa. Existeixen exemples en processos d'investigació-acció participativa on es compensa monetàriament a les persones participants o tenen alguna compensació amb alimentació, transport, etc., no com una manera de garantir la participació, sinó com una manera de fer visible que és també un treball comunitari al qual les persones li dediquen un temps i un espai.

Per ampliar amb més informació, consultar:



DONES TREBALLANT.
Guia de reconeixement urbà amb perspectiva de gènere.
<https://www.punt6.org/books/dones-treballant/>

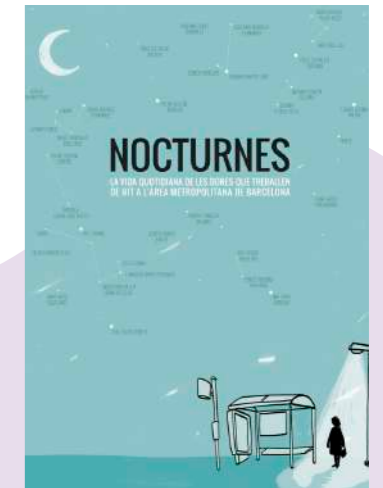
En aquesta guia hi podreu trobar eines participatives per analitzar el vostre entorn quotidià amb perspectiva feminista.

La guia "Dones Treballant" és una eina per a donar visibilitat en les experiències i els coneixements de les dones en l'àmbit de l'urbanisme, però també per a qüestionar aquesta divisió del treball i reivindicar entorns on les tasques domèstiques i de cura es comparteixin socialment i no continuïn sent una responsabilitat exclusiva de les dones.

NOCTURNES.
La vida quotidiana de les dones que treballen de nit a l'àrea metropolitana de Barcelona.

<https://www.punt6.org/books/nocturnes/>

En aquesta publicació hi podreu trobar un procés d'acció-investigació participativa feminista.



Nocturnes: La vida quotidiana de les dones que treballen de nit en l'Àrea Metropolitana de Barcelona és l'informe de resultats d'un projecte d'investigació-acció feminista participativa que hem realitzat entre 2015 i 2017 amb dones que treballen de nit en l'Àrea Metropolitana de Barcelona (AMB). L'objectiu del projecte és visibilitzar i analitzar com el disseny i la planificació urbana en l'AMB, les seves ciutats i barris afecta el desenvolupament de la vida quotidiana de les dones que treballen de nit.



**2. PRIORITZAR LA VIDA
QUOTIDIANA POSANT
AL CENTRE ELS
TREBALLS DE CURES**



L'urbanisme feminista té com a objectiu canviar les prioritats que ha tingut l'urbanisme capitalista i patriarcal al llarg de la història i, per tant, prioritzar la vida quotidiana posant al centre la vida quotidiana. El concepte de vida quotidiana engloba el conjunt de totes aquelles activitats que desenvolupem en el nostre dia a dia o eventualment i està vinculada amb un espai compartit i un temps finit.

ESFERA PRODUCTIVA: Treballs relacionats amb la **producció de béns i serveis**, les quals normalment suposen una remuneració en forma de salari.

ESFERA REPRODUCTIVA: Treballs majoritàriament no remunerats que realitzem les persones per a la **cura d'elles mateixes, de les persones del seu entorn, o dels espais que habitem**, com les activitats domèstiques que proporcionen habitatge, nutrició, vestit i cura.

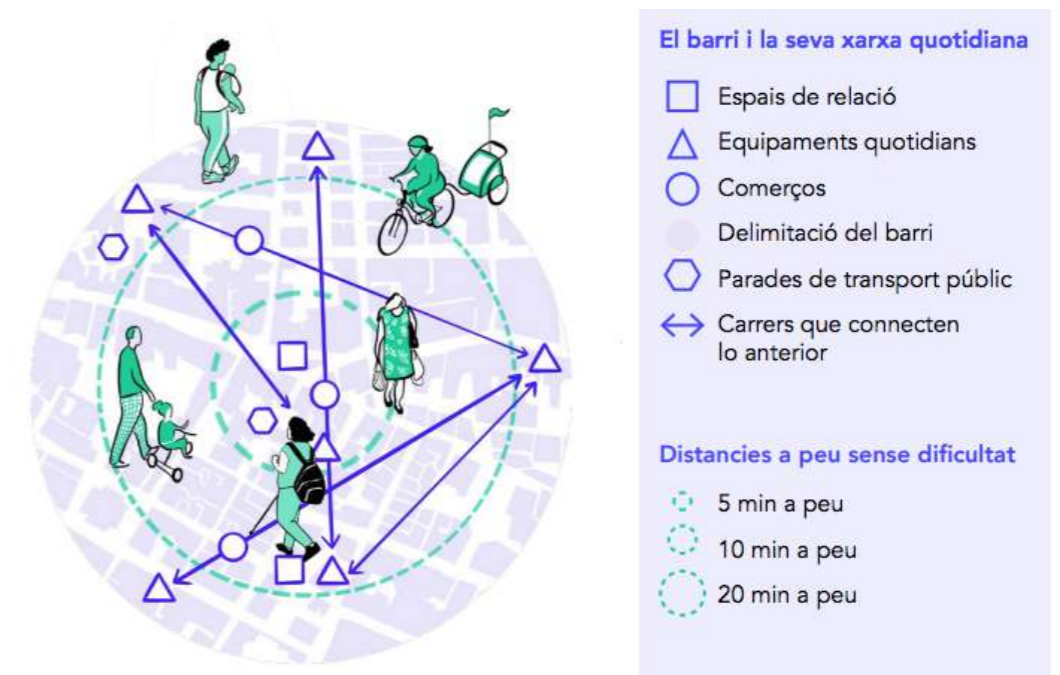
ESFERA PRÒPIA: Treballs relacionats amb el **desenvolupament personal i intel·lectual de cada persona**, així com el benestar i la salut. Dins d'aquesta esfera trobem la vida social, l'activitat física, l'oci, el temps lliure, les aficions, etc.

ESFERA COMUNITÀRIA: Treball per a la **cura i manteniment de la comunitat**. Crea les condicions per a la continuïtat de les generacions, per a la memòria col·lectiva i per a la història. Són les activitats relacionades amb la participació social, cultural i política.

En la realitat, aquestes esferes es barregen entre si i pot afirmar-se que les tasques de reproducció tenen més importància si s'entenen com les necessàries per a la cura de la vida humana, sense les quals les altres esferes no es podrien desenvolupar. En cada una d'aquestes quatre esferes de la vida quotidiana les persones realitzem diferents activitats. L'urbanisme feminista dona el mateix valor a totes les esferes a l'hora de planificar i dissenyar espais, fent visible la necessitat de les cures en totes les seves dimensions.

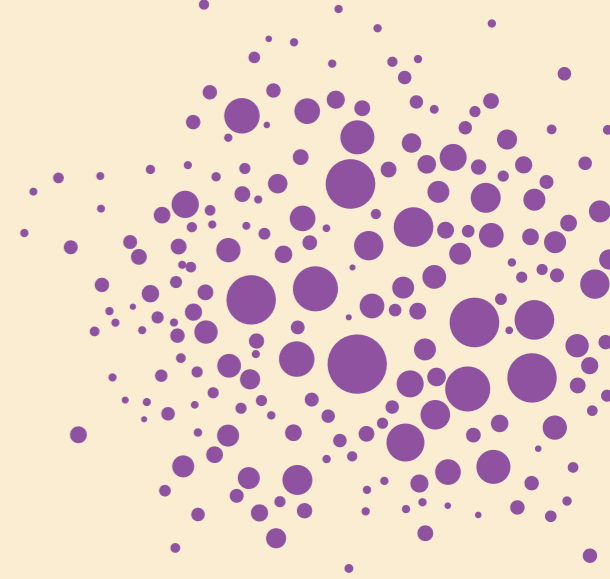
L'anàlisi de la vida quotidiana en l'urbanisme serveix per prendre consciència de la complexitat de la realitat i de les múltiples activitats que realitzen les persones en el dia a dia, la qual cosa permet entendre la diversitat de necessitats que coexisteixen als nostres pobles i ciutats. L'espai públic, els carrers, els habitatges, la mobilitat i la resta d'espais que utilitzem regularment són els llocs on desenvolupem les nostres vides i, per tant, han d'ajustar-se a les diferents necessitats que tenim les persones.

El barri guanya rellevància quan es llegeix com l'entorn pròxim als habitatges on es duen a terme la majoria de les tasques quotidianes de la reproducció i les cures per al desenvolupament de la vida de les persones i com l'espai immediat de les persones dependents. Des de l'habitatge és necessari accedir a peu o en bicicleta, als **espais públics** on ens relacionem i socialitzem, establint vincles d'ajuda mútua; als equipaments que ofereixen suport a les tasques quotidianes i milloren la qualitat de vida; als comerços on ens abastim; i al transport públic, necessari per desplaçar-nos cap a la resta d'activitats que componen la quotidianitat. Des del feminisme s'ha utilitzat el concepte infraestructura per la vida quotidiana o, més actualment, **infraestructura de cures** per parlar de com l'espai respon a les necessitats de les tasques de cures.



Col·lectiu Punt 6 (2014) i reeditat a la publicació: Guia per al disseny d'espais públics amb perspectiva de gènere interseccional Col·lectiu Punt 6 (2023)

Per acabar amb les desigualtats socials i econòmiques és imprescindible un canvi estructural de paradigma, basat en el que les economistes feministes defineixen com la «sostenibilitat de la vida». Prioritzar la sostenibilitat de la vida implica proporcionar les condicions materials i immaterials que donin suport la interdependència i ecodependència. En l'àmbit de l'urbanisme, això significa trencar amb la dicotomia espai públic-espai privat perquè les tasques de cures no se desenvolupen únicament en un espai ni en un horari determinat, les necessitats materials de les cures traspassen els límits espacials o temporals.



A més a més, és fonamental trencar amb la responsabilitat individual, que en la majoria dels casos encara és assumida per les dones, sense remuneració econòmica o en condicions laborals molt precàries (moltes d'elles migrants) per a començar a construir formes de responsabilitat social compartida.

Per donar resposta a totes les necessitats materials i immaterials derivades de la gestió i la provisió de les cures, l'any 2015 el Col·lectiu Punt 6 vam desenvolupar el concepte de ciutat cuidadora com una ciutat que et cuida, que et permet que et cuidis, que et permet cuidar altres persones i que cuida l'entorn. Aquesta ciutat i territori situa a les persones en el centre de les decisions, tenint en compte la pluralitat d'experiències i trencant amb l'estandardització de subjectes, cossos, vivències i desitjos. Aquesta proposta territorial i urbana ha de contribuir al desenvolupament d'una societat més justa i equitativa, ja que influeix en la localització de les activitats, en la interrelació d'aquestes i en les qualitats dels espais, a més de contribuir al desenvolupament sostenible.

Per ampliar més informació, consultar:



ESPAIS PER A LA VIDA QUOTIDIANA.

Auditoria de qualitat urbana amb perspectiva de gènere.

<https://www.punt6.org/books/espais-per-a-la-vida-quotidiana/>

En aquesta guia hi podreu trobar les qualitats urbanes que faciliten desenvolupar la vida quotidiana en un barri amb indicadors per avaluar un espai quotidià.

L'Auditoria de Qualitat Urbana amb perspectiva de Gènere (ACUG) és una eina d'avaluació urbana que permet comprovar l'aplicació transversal de la perspectiva de gènere en l'urbanisme, tant en els espais com en la gestió, a partir de l'anàlisi integral dels aspectes socials, físics i funcionals d'un entorn concret.

3. CONSTRUIR ENTORNS SEGURS, LLIURES DE VIOLÈNCIES MASCLISTES

La construcció d'espais segurs des d'una perspectiva feminista parteix d'una visió de la seguretat i de l'abordatge de la violència masclista que posa el centre d'atenció en la percepció d'inseguretat que viuen les dones i altres identitats a l'espai públic, tenint en compte la continuïtat i la connexió entre les violències viscudes entre l'espai públic i l'espai privat. En aquesta aproximació a la seguretat i la violència, es considera a les dones en la seva diversitat com a expertes dels territoris on viuen i per on es mouen. Per tant, la seva participació en la construcció d'espais segurs és imprescindible.

Tot i que la percepció de seguretat no només depèn de factors físics, sinó també de factors socials, polítics i econòmics, la configuració física de l'entorn condiona aquesta percepció (no és el mateix caminar per un lloc fosc que per un lloc ben il·luminat, per un carrer pel qual hi ha gent coneguda que per un altre on no hi ha ningú...). Tenir una bona percepció de seguretat significa que ens sentim lliures de caminar per qualsevol espai i sense por. Moltes vegades evitem anar a alguns llocs o canviem els recorreguts de tornada a casa per a evitar espais perquè ens donen percepció d'inseguretat. La percepció de seguretat està vinculada estretament amb les característiques socials d'una persona, i el gènere té un paper fonamental en com les dones, homes i altres identitats perceben els espais i a quin tipus d'elements tenen por. És necessari intervenir sobre els espais perquè totes les persones, independentment de les característiques socials, puguin utilitzar i gaudir els espais públics, comunitaris i domèstics, sense restringir els seus moviments o activitats que desenvolupen per por.

Històricament, la seguretat en l'àmbit de la planificació urbana s'han centrat en controlar i prevenir el crim a través del disseny dels espais. Aquestes iniciatives han respost majoritàriament a un tipus de delictes contra la propietat privada produït per desconeguts. Des del feminisme s'ha criticat aquestes estratègies perquè no han tingut en compte el gènere i s'han enfocat només en l'aspecte físic de l'urbanisme, centrant-se fonamentalment en actes vandàlics, robatoris i actes incívics, sense incloure una anàlisi social de per què la percepció de la seguretat és diferent per gènere i altres identitats. Aquesta visió de la seguretat invisibilitza la majoria de violències que es donen en una societat i, sobretot, les violències masclistes al continu de l'espai públic- privat, sense analitzar que la percepció de la por a la violència sexual en què se segueix socialitzant les dones limita el nostre dret a la ciutat.

Incloure la percepció de seguretat i por que vivim les dones significa anar més enllà de les característiques físiques de l'espai públic i tenir en compte



els rols socials en una societat que discrimina les dones. La por es pot definir com les respostes emocionals i pràctiques de les persones i comunitats als temes de violència. La por està basada en relacions de poder de gènere que també es manifesten als espais, i es reproduïx en les pràctiques de la vida quotidiana. La por es reproduïx mitjançant el procés de socialització en rols de gènere hegemònics que defineixen les dones com a vulnerables i els homes com a forts i agressius. Però en les dones també està marcada per la violència exercida sobre el seu cos sexual i determina en gran mesura com les dones viuen els diversos espais, domèstics, comunitaris o públics. Les dones tendeixen a tenir por de la violència sexual, el tipus de violència que ataca els seus cossos. El cos de les dones és el territori que està en joc, per ser ocupat, concebut com a mercaderia apropiable i percebut com a disponible; però també com a categoria política, com un lloc on exercir els drets i resistir les violències.

La por i la percepció de seguretat afecta la vida quotidiana de les dones i la seva mobilitat, l'ús de la ciutat i la participació als seus entorns quotidians, i aquestes limitacions augmenten quan es fa fosc. Estudis sobre els patrons de mobilitat de les dones han mostrat que les dones tenen una mobilitat més sostenible, complexa i diversa. Però, la mobilitat de les dones es pot arribar a paraitzar a la nit a causa de la por de la violència. A la nit, aquestes eviten certes zones de la ciutat, no utilitzen certs mitjans de transport, o decideixen no sortir de casa. L'urbanisme ha de respondre a aquesta paradoxa per garantir el dret de les dones a la ciutat tant de dia com de nit.

Des dels anys setanta s'han desenvolupat metodologies i eines per analitzar i crear entorns segurs i lliures per a les dones, com ara les auditories de seguretat de les dones; la creació d'espais d'apoderament i refugi, o la incorporació de la perspectiva de gènere a plans de seguretat en l'àmbit comunitari. Les feministes canadenques han estat sempre referents en aquesta feina. Als anys vuitanta, fruit d'una escalada de violència sexual contra les dones a l'espai públic a algunes ciutats canadenques com Montreal i Toronto, el moviment feminista es va mobilitzar per posar aquest tema a l'agenda de la planificació urbana. En el cas de la ciutat de Montreal, als anys noranta es va crear el Consell de Dones Montrealeses, que va treballar perquè les polítiques urbanes de la ciutat abordessin la seguretat de les dones i treballessin per millorar la vida quotidiana. Una de les demandes i accions que van sorgir d'aquest consell va ser la realització d'auditories de seguretat de les dones, i en particular, a través de l'organització de marxas exploratòries pels diversos barris de la ciutat. "Femmes et Ville", coordinat per Anne Michaud, va ser el programa de la ciutat per mitjà del qual es van portar a terme aquestes marxas. Les marxas

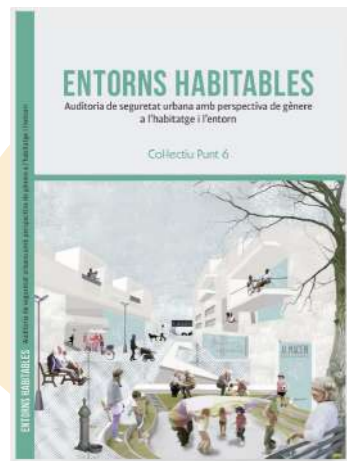
exploràtores també fa molts anys que es desenvolupen a Toronto, a càrrec de l'organització METRAC. Anys després, a l'inici del 2000, aquest treball es va internacionalitzar amb la creació de l'organització no governamental Women in Cities International, amb seu a Montreal, que ha estat una de les organitzacions feministes que ha treballat més perquè la seguretat de les dones i nenes s'inclogués en l'agenda pública local, nacional i internacional.

Aquest treball, que es va iniciar a Montreal, va recollir molta informació sobre quins elements contribuïen a la percepció de seguretat de les dones. D'aquest treball sorgeixen els famosos sis principis bàsics per un entorn segur per a les dones:

- Saber on ets i a on vas.
- Veure i ser vista.
- Escoltar i ser escoltada.
- Poder-se escapar i obtenir auxili.
- Viure en un ambient net i acollidor.
- Actuar col·lectivament.

El treball fet a Montreal es va publicar el 2002 a la *Guide d'aménagement pour un environnement sécuritaire*, coordinada per Anne Michaud, representant de "Femmes et Ville" en aquell moment. Tant aquests principis com les eines d'auditoria de seguretat urbana i de marxades exploratòries s'han adaptat a diferents contextos i s'han portat a la pràctica, per exemple, per la Red Mujer y Hábitat de América Latina, que treballen en projectes de ciutats segures per a les dones des dels anys noranta, o per Jagori a l'Índia o el Col·lectiu Punt 6, amb la publicació d'*Entorns Habitables*.

Per ampliar més informació, consultar:



ENTORNS HABITABLES.
Auditoria de seguretat urbana amb perspectiva de gènere en l'habitatge i l'entorn.
<https://www.punt6.org/books/entorns-habitables/>

En aquesta guia hi podreu trobar les qualitats urbanes que milloren la percepció de seguretat urbana i amb estratègies i criteris d'actuació.



L'Auditoria de seguretat urbana amb perspectiva de gènere en l'habitatge i l'entorn és una eina de diagnòstic urbà que analitza la seguretat de les persones. Es basa en una anàlisi integral dels aspectes socials, físics i funcionals que condicionen la percepció de seguretat en l'espai aplicant una perspectiva de gènere interseccional.

MOBILITAT QUOTIDIANA AMB PERSPECTIVA DE GÈNERE.
Guía metodológica para la planificación y el diseño del sistema de movilidad y transporte.

<https://www.punt6.org/es/books/movilidad-cotidiana-con-perspectiva-de-genero/>



En aquesta guia hi podreu trobar les qualitats urbanes que milloren la percepció de seguretat aplicades als sistemes de mobilitat quotidiana.

Aquesta guia metodològica té com a objectiu proporcionar conceptes i eines d'anàlisi, aplicació, avaluació i seguiment per a integrar la perspectiva de gènere en els sistemes de mobilitat i transport. Està estructurada d'acord amb els diferents passos a seguir en la planificació de la mobilitat amb perspectiva de gènere, amb un marc conceptual sobre la mobilitat amb perspectiva de gènere que defineix les 5 qualitats, amb eines per a realitzar un diagnòstic de la mobilitat, amb una secció per a l'aplicació de la perspectiva de gènere en la mobilitat on es proposen transformacions del sistema de mobilitat a diferents escales a través de 10 criteris de gènere i finalment, amb indicadors de monitoratge i seguiment de la mobilitat amb perspectiva de gènere.

2. COM RECOLLIM LES EXPERIÈNCIES DE LES DONES?

En aquest apartat l'objectiu és recollir els resultats de les aportacions realitzades per les dones participants dins del projecte "Barris violetes" a través d'eines que es proposen des de l'urbanisme feminista.

La proposta està emmarcada en dues fases que van vinculades. Una primera fase on poder ampliar la mirada de les dones participants a través d'uns qüestionaris que ajuden a incloure els principals aspectes de la vida quotidiana als nostres barris amb perspectiva feminista. I una vegada s'ha fet aquesta anàlisi, a la segona fase es proposa d'una forma senzilla la recollida de totes les aportacions de la fase 1 amb l'objectiu d'elaborar un document per poder registrar tota la feina feta i poder compartir-la amb altres persones i amb les persones tècniques i polítiques de l'administració per generar incidència en les transformacions dels barris des de l'urbanisme feminista.

FASE 1. Com incorporar els objectius de l'urbanisme feminista?

Per nodrir i ampliar els temes que porten treballant les dones d'un barri, es proposen tres qüestionaris basats en els tres eixos de l'urbanisme feminista per garantir que no ens hem deixat d'analitzar en el nostre barri cap dels elements imprescindibles per incloure aquesta perspectiva.

Els qüestionaris ajuden a comprendre quins elements i qualitats es tenen en compte en cadascun dels eixos de treball.

Qüestionari 1: Garantir la participació comunitària des d'una perspectiva feminista interseccional

1. La participació s'entén com un procés comunitari on el coneixement és col·lectiu, on hi ha un reconeixement de l'expertesa de les dones i les persones tenen incidència en les transformacions del seu entorn?

2. Es fomenta la diversitat en la participació per tal que hi participin dones i persones amb altres identitats amb diversitat d'origen, edats, racialitzades, amb diversitat funcional, diversitat de gènere, famílies monomarentals, cuidadores, etc.?

3. Es promou la participació de grups formals i informals de dones actives al municipi per tal d'incorporar el coneixement de la vida quotidiana i les percepcions diferenciades de la seguretat?

4. Es treballa per eliminar l'estigma de col·lectius vulnerabilitats perquè els espais públics siguin utilitzats de forma equitativa per diversitat de grups?

5. S'utilitzen dinàmiques que siguin accessibles per a dones i altres identitats amb diferents nivells de formació, condició socioeconòmica, origen o edat i metodologies flexibles i creatives.?

6. Els espais i els horaris són adequats i compatibles amb les tasques de cura? S'ofereix servei de canguratge, es pensen dinàmiques per integrar a les persones que venen acompanyades de dependents o bé, es dona suport a la cura per a aquelles persones participants que tenen persones dependents a càrrec?

7. S'organitzen les activitats participatives consultant prèviament i tenint en compte la diversitat de realitats en diferents aspectes com la ubicació de l'activitat, l'horari, l'accessibilitat, la compatibilitat amb altres tasques, els canals de difusió de l'activitat.?

8. Es realitzen altres tipus de dinàmiques de recollida d'informació per a la diversitat de necessitats: entrevistes, observació participant, enquestes?

9. Es compensa la participació d'alguna manera, valorant que és un treball de cura comunitària que implica una dedicació de temps (compensació monetària o d'alguna altra manera com títols de transport, vals de compra...)?

10. La participació es centra en respondre a les necessitats de la vida quotidiana en el centre de l'anàlisi, integrant l'impacte de les violències masclistes en les dones i la comunitat?

11. A les dinàmiques de participació, es reconeix l'impacte de les relacions de gènere, erradicant actituds masclistes que menyspreen les aportacions de les dones i d'altres grups que han sigut històricament exclosos de processos participatius i comunitaris.?

12. L'equip dinamitzador té experiència en la integració de la perspectiva feminista interseccional i utilitza eines de recollida i anàlisi de dades per a adaptar-se i acomodar-se a les experiències i necessitats de participació de cada grup?

13. S'entén la participació com un procés transformador i vinculant des del diagnòstic, el disseny i fins a l'avaluació, on s'han tingut en compte les conclusions i recomanacions derivades de la participació?

14. És un procés interdisciplinari i transversal on han participat al mateix temps Ajuntament, equips tècnics i veïnat?

Qüestionari 2: la vida quotidiana en la seva complexitat posant al centre els treballs de cures

XARXA QUOTIDIANA DEL BARRI

La **xarxa quotidiana** d'un barri és el conjunt d'espais públics de relació, dels equipaments quotidians, dels comerços de proximitat, de les parades de transport públic i dels carrers que els connecten. Aquesta xarxa està utilitzada per les persones que viuen en un barri determinat per a satisfer les seves necessitats quotidianes.

1. Existeix una xarxa quotidiana que connecta a peu i en bicicleta els barris veïns entre si, així com els espais públics, equipaments, altres serveis i parades de transport públic?

2. Hi ha proximitat a peu i en bici entre els habitatges i equipaments quotidians, comerços variats, espais de relació i transport públic per desenvolupar les diferents activitats de la vida quotidiana al barri?

3. La distribució dels parcs i les places és homogènia de manera que es trobin pròxims als habitatges del barri?

4. Hi ha equipaments per cobrir les necessitats de salut, educació, espais amb activitats comunitàries i, específicament, les necessitats de suport a les cures com escoles bressol, centres de dia i residència per a persones grans?

5. És possible desenvolupar la vida comunitària als espais del barri, com poder seure, reunir-se, socialitzar o jugar als carrers i les places? Hi ha espais públics que afavoreixin la reunió i socialització, per exemple en l'entorn dels equipaments quotidians i zones de comerços de proximitat que promoguin la convivència de tota la comunitat?

6. Hi ha suficients espais públics de relació al barri per acollir la diversitat d'activitats (per edats, gèneres, diversitat funcional...) i específicament equipats pel suport a les cures com l'accés pròxim de lavabos d'ús públic?

7. Els espais amb jocs infantils es troben situats en relació amb altres activitats (equipaments, carrer comercial, etc.) i específicament amb les activitats quotidianes de nenes i nens (escoles, activitats extraescolars...)?

8. Hi ha iniciatives per promoure el comerç quotidià al barri, els mercats, les fires municipals i la producció local de la zona per abastir les diferents necessitats del dia a dia?

9. Hi ha tipus diversos d'habitatge al barri que donin resposta a les diferents necessitats (tipus de família o nucli de convivència, accés a l'habitatge...)?

10. Existeixen polítiques i accions concretes sobre habitatge pel barri que responguin a les necessitats de les diferents persones que viuen en ell?

11. Hi ha mesures concretes per l'accés a l'habitatge de famílies monomarentals, dones que hagin viscut violència masclista i altres situacions que afectin de manera diferenciada a les dones com les relacionades amb la feminització de la pobresa?

12. El sistema de recollida de residus al barri té en compte l'ergonomia i les capacitats diverses, la ubicació i les distàncies entre contenidors, etc.?

13. Les plantes baixes del barri tenen diferents usos amb activitats que afavoreixin la vigilància informal de l'espai amb la presència de persones a diferents hores?

14. Està representada la diversitat social en elements de l'art urbà, els noms dels carrers i les places del barri i un reconeixement específic a la història de les dones?

MOBILITAT QUOTIDIANA

La mobilitat des d'una perspectiva feminista interseccional proposa un canvi de paradigma, d'un discurs dominant centrat en el transport privat i motoritzat que es centra en la mobilitat ocupacional i productiva, a un model enfocat en la vida quotidiana de les persones. Aquest model valora i posa en el centre els patrons de mobilitat sostenible de les dones, prioritant la mobilitat a peu, en bicicleta i en transport públic a totes les activitats quotidianes, no només perquè són modes més sostenibles i saludables, sinó perquè també són més equitatius.



1. Existeix una xarxa de mobilitat que afavoreixi la proximitat entre les diferents activitats i espais quotidians: els habitatges, equipaments quotidians, comerços variats, serveis, espais de relació i transport públic?

2. Es promouen i fomenten opcions de mobilitat sostenible: a peu, amb bicicleta, transport públic que facilitin els recorreguts als usos quotidians?

3. El sistema de mobilitat i transport afavoreix la intermodalitat i les connexions entre diferents transports? (coordinació d'horaris, informació clara de la xarxa de mobilitat)

4. Hi ha senyalització clara i mapes que situïn de manera clara les xarxes de mobilitat nocturna a escala de barri o ciutat amb llenguatge no sexista? S'inclouen la diversitat de gèneres, edats, orígens, cossos i diversitats funcionals en les imatges, senyalística i iconografia?

5. La xarxa de mobilitat quotidiana respon a les diferents necessitats productives, reproductives, de cura i d'oci quan aquestes es realitzen de nit, en cap de setmana o dies festius?

6. La xarxa de mobilitat quotidiana ajuda a desenvolupar les activitats de cures? Per exemple, trobes bancs per al descans o l'espera, lavabos públics accessibles i gratuïts, espais de suport a cura de persones grans, bebès i infància?

7. Hi ha una xarxa ciclista quotidiana que connecti els diferents espais i equipaments amb carrils segregats que permeti la circulació a diferents ritmes, ben senyalitzats, il·luminats, amb ombres, amb visibilitat i equipats amb aparcaments, estacions d'autoreparació i fonts d'aigua?

8. Els recorreguts a peu o en bici pel barri són percebuts com a segurs i permeten l'autonomia de les persones grans, infància i amb diversitat funcional? (disseny de les coreres, temps dels semàfors, il·luminació...)

9. És possible la mobilitat a peu o en bici entre totes les zones del barri, evitant que hi hagi zones aïllades? (com polígons residencials, industrials, zones comercials i d'oci, grans equipaments...)

10. La xarxa de mobilitat quotidiana i transport públic és accessible per a la diversitat de necessitats i ritmes, per a la diversitat funcional, sensorial i cognitiva; per a la diversitat de cossos i estats de salut, per les persones amb mobilitat reduïda o que acompanyen a persones dependents?

11. Disposa el transport públic del barri d'espai per a cadires de rodes, cotxets infantils, carros de la compra, maletes o altres elements? És possible asseure's, esperar i reunir-se en les parades de transport, centre de transbord?

12. Les parades de transport públic estan equipades amb una marquesina transparent, banc per acollir diferents cossos, paperera, il·luminació interna, panells amb informació d'horaris de pas a temps real, rutes i incidències, botons d'informació i ajuda?

13. Els carrers que connecten els espais públics, equipaments i altres serveis són de prioritat per a vianants i ciclistes, amb informació per ubicar-se i senyalització que informi de recorreguts alternatius per carrers accessibles? Es tenen en consideració les situacions mediambientals, com l'ombra, el soroll o la contaminació de l'aire, en el disseny dels recorreguts per a vianants?

14. Tenen en compte els semàfors els temps de mobilitat de totes les persones, especialment els temps de recorreguts lents i el temps de mobilitat de les bicicletes, prioritzant la seva mobilitat?

15. Hi ha disposició d'espai de vida als passos de vianants, eliminant obstacles que restin visibilitat de les persones vianants des dels vehicles?

16. Es dissenya una xarxa de camins escolars segurs per a promoure l'autonomia de la infància amb recorreguts per a vianants i en bici, que formin part de la xarxa quotidiana?

17. S'apliquen mesures de control sobre la invasió de vehicles, com el control de la velocitat i els aparcaments dissuasius en zones per als vianants o zones de transbord?

ESPAIS PÚBLICS I DE RELACIÓ

Els espais públics des d'una perspectiva feminista interseccional són tots aquells espais de relació que serveixen com a suport de la vida (producció, reproducció, oci i activisme) en diferents escales, des d'una plaça, un parc, una cantonada o un espai intermedi davant d'una escola i, a què a la vegada formen part d'una xarxa quotidiana.

1. Hi ha espais per l'activitat física que tingui en compte la diversitat (gèneres, edats, diversitat funcional)?

2. Hi ha espais d'oci i d'estada tranquil·la que permetin xerrar, llegir o descansar?

3. Està l'espai ben equipat amb fonts d'aigua, papereres i bancs suficients? Hi ha bancs per descansar, aturar-se i per donar suport a les tasques de cures?

4. El mobiliari urbà està ben situat de manera que no dificultin la prioritat per a vianants i són els seus materials agradables i adequats per al manteniment?

5. Existeixen corredors verds i zones en les quals poder gaudir d'entorns amb vegetació?

6. Hi ha arbres que propiciïn zones de sol a l'hivern i d'ombra a l'estiu, adequats amb bancs i zones pel descans en relació a la resta d'activitats?

7. Hi ha accés a lavabos públics gratuïts, accessibles i oberts sense cap discriminació?

8. Hi ha il·luminació contínua i homogènia per a vianants en totes les zones i usos de l'espai amb un manteniment regular per tal d'evitar la seva obstrucció pels arbres o altres elements?

9. Hi ha zones a l'espai que generin percepció d'inseguretat, ja sigui pel seu disseny o manca d'activitat?

10. Hi ha espais monopolitzats i socialment conflictius que no es puguin gaudir lliurement per tothom?

11. Hi ha a l'espai presència de persones diverses fent diferents activitats (diferents gèneres, edats, orígens, diversitat funcional...)? Hi ha presència de dones diverses a l'espai que ho utilitzin i gaudeixin?

12. Hi ha espais que puguin ser utilitzats de forma espontània per la comunitat per afavorir la reunió i socialització?

13. Els espais de joc infantil contempnen les diferents edats i la diversitat funcional de nenes i nens?

14. Les imatges de cartelleres i senyalització inclouen diversitat de sexes i gèneres, edats, races, orígens i diversitats funcionals, evitant ser sexistes i discriminatòries?

15. Hi ha una connexió directa, visual i accessible entre els edificis i l'espai de relació i dintre de l'espai, evitant els elements que obstaculitzin la visibilitat de l'espai?

16. Hi ha elements que puguin perjudicar la salut de les persones, com antenes telefòniques, o que puguin transmetre inseguretat com transformadors elèctrics?

17. Hi ha informació sobre la relació de l'espai i la xarxa quotidiana de l'entorn?

EQUIPAMENTS QUOTIDIANS

Son aquells equipaments que s'utilitzen diàriament i que són indispensables com a suport per al desenvolupament de la vida quotidiana en totes les etapes vitals i per a la millora de la qualitat de vida de les persones, per exemple, els centres educatius, sanitaris, culturals, comunitaris. Tenen vital importància com espais que donen suport a la corresponsabilitat social de les cures. Són també els espais de referència d'una comunitat on es genera la convivència, l'intercanvi, la socialització i l'ajuda mútua.

1. Es troben els equipaments i altres serveis situats a una xarxa de carrers accessibles?

2. Hi ha equipaments i serveis per atendre i satisfer la vida quotidiana (salut i educació obligatòria, ludoteca, mercat, centre de dia, centre de joves, centres socials, residències amb places públiques en el municipi, etc.)?

3. Hi ha escoles bressol suficients i a prop d'escoles per a fer més eficients els desplaçaments si es tenen criatures de diferents edats?

4. Les escoles tenen ampliació de vorera a les entrades i control de trànsit de vehicles per a afavorir l'autonomia de les criatures?

5. Hi ha programes per incentivar l'autonomia, per exemple, camí escolar o bicibús?

6. Les escoles tenen a prop parcs o espais públics?

7. Es pot arribar de manera autònoma al Centre d'Atenció Primària per itineraris accessibles i pacificats o amb un servei de transport públic freqüent?

8. S'ajusten els horaris dels equipaments a les necessitats derivades del desenvolupament de la vida quotidiana i per generar temps propi a les persones cuidadores?

9. Els programes o activitats proposats als equipaments garanteixen un ús igualitari per part de dones, homes i persones no binàries?

10. Són tots els equipaments o serveis públics accessibles per a totes i tots, sense cap tipus d'exclusió (sexes, edat, classe, ètnia, cultura o religió)?

11. S'ofereixen serveis per a la corresponsabilitat i gestió de la

vida quotidiana? Per exemple, existeix una xarxa definida de lavabos i infraestructures de cura com sales de lactància, que siguin gratuïts, accessibles, equipats amb canviadors per a diferents edats (bebès i adults dependents), nets, confortables i segurs?

12. Hi ha relacions des de l'equipament amb planta baixa oberta a l'espai públic per afavorir la percepció de seguretat?

13. Es tenen en compte en el disseny exterior de l'edifici aspectes de percepció de seguretat com la il·luminació i l'ús de materials apropiats per a les activitats i per a restablir la relació amb la natura?

14. Hi ha un espai intermedi ampli, segur i lliure de cotxes a les portes dels equipaments?

15. Els centres cívics, biblioteques o poliesportius tenen espais d'espera amb coberta i seients?

16. Hi ha aparcaments segurs i gratuïts per a bicicletes, cicles i patinets per promoure la mobilitat activa?

Qüestionari 3: construir entorns segurs, lliures de violències masclistes

VISIBLE

Promou la capacitat de veure i ser vista, percebre i ser percebuda en l'espai, des dels aspectes més físics de la planificació urbana i també simbòlicament, reconeixent les dones com agents socials i sense caure en estereotips de tractar-les com a objectes o víctimes. Fomentant espais que reconeguin figures i rols infravalorats perquè han estat desenvolupats per dones.

1. Hi ha barreres visuals com racons, murs cecs, vegetació, panells de publicitat, mobiliari urbà (p. ex. Contenidors) o àrees sense continuïtat visual?

2. Es disposa d'una il·luminació contínua, homogènia i sense obstruccions encarada a vianants, ciclistes i accessos a transport públic, garantint el seu funcionament i manteniment i evitant contrastos de llum?

3. Hi ha visibilitat contínua i adequada en els accessos als edificis, evitant espais on amagar-se a façanes i entrades a aparcaments?

4. Es desenvolupen accions per tal d'eliminar túnels i passos elevats o accions que garanteixin la seva accessibilitat i percepció de seguretat?

5. Es vetlla pel manteniment de les condicions de visibilitat en els límits i connexions entre municipis per tal de donar continuïtat a les trames urbanes?

6. Hi ha regulació d'imatges i textos als espais públics i comunitaris per evitar continguts sexistes i discriminatoris?

7. Hi ha recopilació de dades quantitatives i qualitatives per conèixer els casos de violència masclista i les condicions que generen percepció d'(in)seguretat en tots els espais?

8. Es fan campanyes formatives i informatives sobre violència masclista des d'un abordatge no revictimitzador?

EQUIPADA

Disposa d'infraestructures i elements que donen suport a les activitats de la vida quotidiana a una distància i temps adequat a peu, en bicicleta i transport públic, garantint un ambient net i acollidor, incloent-hi tots els elements necessaris (bancs, lavabos públics, espais de cures, etc.), evitant la privatització de l'espai públic i garantint l'accessibilitat universal.

1. Hi ha una xarxa de serveis d'atenció a les violències masclistes amb servei d'atenció i informació (SIAD o PIAD) per grups de dones i per visibilitzar la problemàtica i com a estratègia per a reapropiar-se de la nit?

2. Es disposa de punts liles no només a les Festes Majors sinó a tots els espais de festa i estudiant quines són les zones d'oci nocturn, tant formals com informals?

3. S'han instal·lat botons d'informació i d'ajuda en diferents espais de la xarxa quotidiana, proporcionant un servei tant auditiu com visual i accessibles per a les persones amb diversitat funcional, sensorial i cognitiva?

4. Es proporciona cura, neteja i manteniment, d'elements dels espais i el paisatge urbà?

5. S'adequa l'entorn de les festes majors i populars per millorar la percepció de seguretat, tenint en compte la ubicació i la seva connectivitat, i garantint una tornada a casa autònoma i lliure?

SENYALITZADA

Facilita saber on estàs i on vas, amb informació i senyalització visual, acústica i tàctil que ens ajuda a orientar-nos fàcilment, localitzades estratègicament i que serveixen per reconèixer i entendre l'espai de forma clara, precisa i equitativa. Disposant de senyals i mapes per afavorir



l'orientació amb un llenguatge i una iconografia no sexista i diversa.

1. Hi ha mapes i senyalització que permetin identificar les xarxes quotidianes diürnes i nocturnes accessibles (equipaments i altres serveis, espais públics, transports públics, xarxa ciclista i comerços) incloent punts de suport i ajuda en cas de violència masclista?

2. S'informen i senyalitzen els usos temporals amb claredat, indicant les activitats i usos puntuals o recurrents (mercat setmanal, festa o activitat puntual)?

3. Hi ha informació sobre els mecanismes que permetin recórrer a l'ajuda en cas assetjament o agressió masclista o d'altres delictes d'oci (lgtbofobia, racismes, etc.), com punts d'informació i atenció o accés a botons d'ajuda-emergència en tota la xarxa quotidiana?

4. Es milloren les zones monofuncionals i el pas de grans infraestructures com a polígons industrials, edificis de grans dimensions (hospitals, cementeris, fàbriques, solars abandonats...) amb botons d'ajuda, zones wifi gratuïtes, informació amb recomanació de rutes alternatives, disposició de modes de mobilitat com la bici o el transport públic...?

VITAL

Permet escoltar/percebre i ser escoltada/percebuda. La vitalitat sorgeix de la presència simultània i contínua de persones diverses i de la densitat d'activitats i usos als carrers i espais a diferents hores del dia.

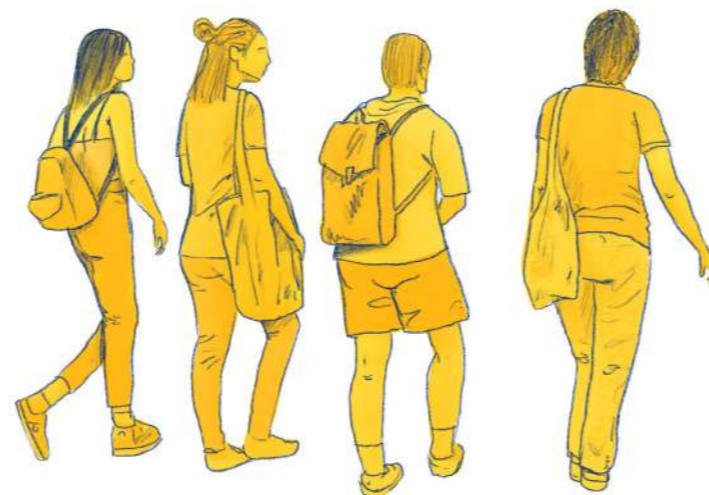
1. Hi ha cessió temporal d'espais buits o edificis en desús per a usos comunitaris com espai social, mercat setmanal, hort comunitari, biblioteca, sales d'usos múltiples...?

2. Es fa la promoció d'activitats eventuais per a dinamitzar l'ús d'espais de relació amb activitats lúdiques, culturals o de gestió de les tasques de cures als espais de relació?

3. S'evita la ubicació d'usos quotidians en àrees amagades, sense visibilitat o abandonades com els lavabos públics, zones d'oci, d'estacionament o parades de transport públic?

4. Es reconeix l'oci nocturn com a una activitat quotidiana per tal de respondre a l'autonomia i la llibertat de moviment de les persones, en particular de dones i altres identitats i joves?

5. Es milloren les condicions dels aparcaments de vehicles motoritzats, evitant el seu emplaçament en espais aïllats i buits d'altres activitats?



6. Hi ha normativa que reguli que es dissenyin plantes baixes i accessos a edificis sense racons i retranqueig?

VIGILADA

Permet la vigilància informal, "cuidar" com a tresca compartida entre iguals i de manera solidària i no autoritària. La vigilància informal es dona quan existeix diversitat social, física i funcional, responant a les diferents necessitats de les persones en funció del gènere, edat, diversitat funcional, origen, cultura i condició social, entre altres factors.

1. Es promou la vigilància informal i la diversificació d'"ulls" al carrer a través de l'ús de materials transparent i la creació de vincles interior-exterior entre els edificis i el carrer, fomentant l'activitat en plantes baixes, l'ús de locals o espais per a activitats socials?

2. Hi ha plantes baixes amb usos comunitaris al llarg del temps, com ludoteques, sales d'usos múltiples, bugaderies comunals, menjadors col·lectius...?

3. Es promouen i mantenen les xarxes socials de suport i confiança als barris perquè les persones no es vegin obligades a viure en un nou emplaçament i desconnectades de la seva xarxa social?

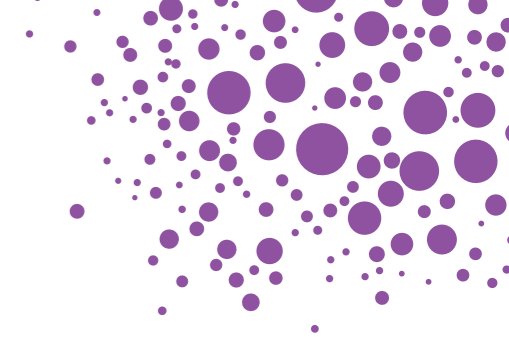
4. Hi ha implementació de protocols d'abordatge de les violències masclistes assegurant la formació del personal que posa en pràctica el protocol i coordinant-se amb les eines d'autodefensa feminista autogestionada existents en el territori?

5. Hi ha increment de dones treballadores en espais d'atenció i informació institucional en les tasques d'atenció i informació institucional amb formació en perspectiva feminista i abordatge de la violència masclista per tal de garantir la no revictimització?

6. Es cuida la ubicació de serveis en espais que no estiguin aïllats ni fora d'itineraris concorreguts per a afavorir la cura comunitària i la possibilitat de demanar ajuda en un entorn de confiança?

COMUNITÀRIA

Afavoreix l'apropiació dels espais i el sentiment de pertinença de les persones, reforçant la cohesió social, la solidaritat i la participació comunitària a l'entorn sense estigmatitzar col·lectius. Recolzant la construcció d'entorns segurs i de reconèixer les dones com a expertes i generadores de comunitat.



1. Hi ha foment de xarxes de suport entre les persones, incentivant la coneixença entre el veïnat, impulsant programes i activitats, promovent experiències d'ajuda mútua, sororitat i solidaritat?

2. Hi ha sensibilització i creació de xarxes de suport contra la violència masclista, campanyes de sensibilització per erradicar l'assetjament sexual, verbal?

3. Es fa promoció de xarxes d'autodefensa i d'autoorganització feminista perquè es pugui lluitar per espais lliures de violència masclista i que no siguin heteronormatius?

4. Es donen eines als nois i als homes per a la conscienciació i per a evitar que tinguin pràctiques agressores contra les noies, o es fomenti la masculinitat tòxica entre ells?

5. S'evita l'estigmatització dels espais i la percepció d'inseguretat vinculada a espais on s'hagi viscut agressions o assetjaments, evitant el terror sexual, i treballant per disminuir la percepció d'inseguretat de les dones i identitats dissidents, fomentant l'educació sexual i afectiva des d'una mirada diversa, feminista i transversal?

FASE 2. Com recollim els resultats obtinguts?

En aquesta part proposem algunes eines per organitzar la informació de la participació de les dones en les diferents metodologies que hagin desenvolupat dins del projecte de "Barris Violetes" després d'haver analitzat les seves aportacions a través dels qüestionaris de la Fase 1.

Proposem tres tipus d'informació a recollir que després ens servirà per organitzar un document estructurat:

- a) Qui ha participat?
- b) De què hem parlat i com ho organitzem?
- c) Com valorem el que hem fet?

a) Qui ha participat?

La informació que recollirem ens ha de servir per saber quina diversitat de dones han participat de cada activitat i del total del procés.

I també ens ha de servir per preguntar-nos qui falta i qui no ha pogut participar i per què? Potser no ho podem resoldre en una activitat, però sí que cal qüestionar-se què podem fer per tenir experiències que representin la diversitat de dones del nostre barri en pròximes activitats o convocatòries.

La informació que recomanem recollir és:

- Edat
- Barri/municipi on vius
- Identitat de gènere (Dona cis, trans, altres)
- Altres identitats (LGBTIQ+, racialitzada/ètnia, migrada, refugiada, família monomarental, altres identitats o ninguna d'aquestes...)
- Tipus unitat de convivència (sola, amb parella, fills/filles, persones sense vincles sanguinis, amb altres persones de la meua família, família extensa, diverses generacions de la mateixa família, altres...)
- Si ets persona cuidadora amb quantes i quines persones dependents tens a càrrec (bebès, infància, adolescents, joves, gent gran, persones amb diversitat funcional/ discapacitat, amb diagnòstics de salut mental/psiquiatriques, altres...)
- Activitats que desenvolupes (estudiant, a l'atur, Jubilada/Pensionista, Treball domèstic i de cures no remunerat, Voluntariat/Activisme, Feina remunerada amb contracte laboral a temps complet/ a temps parcial / sense contracte laboral/ autònoma, altres...)

Aquesta informació es pot recollir a través d'una fitxa per omplir a mà en format digital o bé a través d'una petita roda on cadascuna explica la seva situació actual, sempre que a totes us sembli bé. En processos participatius des de l'administració aquestes dades han de ser anònimes per la llei de protecció de dades; ara bé, en processos comunitaris sou vosaltres que decidiu quina informació compartiu entre vosaltres.

Aquesta informació es recomana recollir-la el mateix dia que es realitza cada activitat. Es pot fer al final de l'activitat, abans de marxar, per si hi ha dones que necessitin ajuda per omplir les dades la puguin rebre.

Podem també ajuntar la informació per sistematitzar-la i generar una estadística senzilla de la participació que després ens servirà per comparar dades entre activitats, en el temps, etc. I així també valorar els resultats per millorar el que sigui necessari ja sigui en aspectes qualitius com quantitius de la representativitat de la diversitat de les dones a les activitats i al procés.

b) De què hem parlat i com ho organitzem?

En aquesta part, es proposen dues eines que es complementen entre si. És important fer l'esforç de recollir el màxim d'informació i, també, poder fer-ho de forma ordenada i senzilla per poder traslladar aquesta informació a altres persones, ja sigui altres dones que no han pogut participar,

altres persones que poden estar involucrades en el procés per donar resposta a les necessitats identificades (persones polítiques, tècniques de l'ajuntament o externes).

És important també que sempre es tingui en compte els objectius de l'urbanisme feminista a l'hora d'identificar, proposar i prioritzar els temes.

Una manera de fer-ho és traslladar en format mapa la informació ubicant els temes que s'han parlat favorables o desfavorables de l'espai i, després, traslladar la informació en un format quadre que ens ajudi a ordenar i sintetitzar la informació.

B.1. MAPA A LA XARXA QUOTIDIANA

Què és?

Els mapes de la xarxa quotidiana serveixen per a identificar els principals elements del nostre barri i els espais que formen part de la nostra xarxa quotidiana, tant els espais públics com els equipaments, les xarxes de mobilitat, els comerços, etc.

A més, es poden visualitzar els elements físics o socials que limiten o afavoreixen l'ús dels espais com les percepcions de seguretat o per a identificar les qualitats que fan que els puguem utilitzar i gaudir acompanyant les tasques de cura.

Com ho fem?

Es pot treballar de forma individual i en petits grups per a traçar la xarxa quotidiana del barri o comunitat i els espais a analitzar.

Primer es demanarà a les persones participants que en un mapa individual assenyalin, marquin i escriguin en el mapa quines activitats realitzen la seva vida quotidiana, quins espais, serveis i equipaments utilitzen, com es mouen, amb qui, en quin mode de mobilitat i en quins temps.

Una vegada plasmada la xarxa quotidiana es demana a les persones participants que identifiquin els elements que faciliten o dificulten l'ús dels diferents espais fent una valoració d'aspectes favorables i desfavorables.

Realitzat l'exercici individual, es convida a les persones participants a compartir en grup la seva anàlisi i quins elements favorables i desfavorables han detectat. Conjuntament i amb les aportacions de cada persona, es plasma en un mapa conjunt els diferents elements que van apareixent. Es recomana prendre fotos de les xarxes quotidianes individuals i gravar la conversa grupal. Els resultats d'aquest exercici es poden plasmar en un mapa col·lectiu de la xarxa quotidiana del barri.

Amb les conclusions del mapa o de les reflexions que han sorgit es poden omplir els següents quadres resum.

B.2. QUADRE DE LES NECESSITATS QUOTIDIANES

Què és?

És una eina en format de taula que ajuda a organitzar els temes identificats en funció dels eixos de l'urbanisme feminista: 1) Participació comunitària; 2) Vida quotidiana i cures al centre i 3) Entorns segurs lliures de violències masclistes. L'objectiu és organitzar les problemàtiques i actuacions més de tipus físiques, però també socials vinculades al barri, i que s'hagin pogut ubicar també al mapa anterior.

Com ho fem?

Una vegada identificats els temes per eixos es pot omplir el quadre de manera que podem identificar l'objectiu de l'Urbanisme Feminista al qual hem de donar resposta, ON estem posant la mirada, QUÈ és el que passa, COM proposem millorar i QUINES són les PRIORITATS.

Amb aquest quadre resum podem organitzar tota la informació compartida als mapes de la xarxa quotidiana i acabar d'argumentar tant les problemàtiques com les propostes.

Aportacions de les dones a l'urbanisme feminista				
Objectiu de l'urbanisme feminista	On	Què	Com	Priorització
Vida quotidiana i cures al centre / Entorns segurs lliures de violències masclistes	Llocs / Barris / Zones	DIAGNÒSI. Descripció de la problemàtica amb els elements o les situacions que afecten	PROPOSTA DE MILLORA. Enunciat del canvi o la solució per obtenir quins beneficis?	Proposta d'ordre d'actuació

c) Com valorem el que hem fet?

En tot procés és molt important poder fer una valoració que ens indiqui el que ens ha ajudat a arribar fins aquí per millorar els aspectes on hem trobat dificultats o que són millorables per facilitar la pròxima activitat o procés.

Primer de tot, podem avaluar com ha anat el procés fins ara. En cada activitat haurem avaluat l'assistència i participació de les dones i haurem

documentat els canvis que hàgim observat en el temps. També podem avaluar conjuntament què ha significat per a nosaltres, a nivell individual i col·lectiu, el fet de participar activament en aquest procés.

En segon terme, ens haurem de preguntar què més volem fer, si volem continuar treballant i com. Una opció és presentar i difondre els resultats del procés. Ja haurem recollit i ordenat tota la informació recollida des de l'inici i algunes de nosaltres ens podem encarregar d'aquesta tasca perquè la feina realitzada no sigui malaguanyada.

Per fer la valoració us podeu guiar d'aquestes preguntes que us recomanem i que es poden ampliar segons el procés o l'activitat realitzada.

En relació a afavorir la participació de les dones:

- Han participat dones diverses? (d'origen, edats, racialitzades, amb diversitat funcional, diversitat de gènere, famílies monomarentals, cuidadores, etc.)

- Els espais son accessibles i es possible arribar a peu o en transport públic amb diversitat?

- Els horaris han sigut els adequats i compatibles amb les tasques de cura? (S'ofereix servei de canguratge, es pensen dinàmiques per integrar a les persones que venen acompanyades de dependents o bé, es dona suport a la cura per a aquelles persones participants que tenen persones dependents a càrrec)

En relació a les activitats:

- S'ha consultat prèviament a les persones participants les seves possibilitats per participar? (tenint en compte la ubicació de l'activitat, l'horari, l'accessibilitat, la compatibilitat amb altres tasques, els canals de difusió de l'activitat...)

- S'han ofert altres tipus de dinàmiques de recollida d'informació per incloure la diversitat? Entrevistes, observació participant, enquestes?

- S'ha compensat la participació d'alguna manera? (compensació monetària o d'alguna altra manera com títols de transport, vals de compra...)?

- S'ha centrat la participació en respondre a les necessitats de la vida quotidiana? (integrant els treballs de cura i l'impacte de les violències masclistes en les dones i la comunitat)

- S'han cuidat les dinàmiques de participació per evitar actituds masclistes? (per exemple que menyspreen les aportacions de les dones i d'altres grups històricament exclosos de processos participatius i comunitaris)

- L'equip dinamitzador ha demostrat experiència en la integració de la perspectiva feminista interseccional? (per exemple, s'utilitzen eines de recollida i anàlisi de dades per a adaptar-se i acomodar-se a les experiències i necessitats de participació de cada grup)

En relació al procés:

- S'ha entès la participació com un procés transformador i vinculant fins a les actuacions? (des del diagnòstic, el disseny i fins a l'avaluació, tenint en compte les conclusions i recomanacions derivades de la participació)

- El procés s'ha fet de manera interdisciplinària i transversal? (on han participat al mateix temps Ajuntament, equips tècnics i veïnat?)

Valoració personal del procés:

- Que m'ha aportat personalment participar d'aquest procés...

- Què ens ha aportat com a grup?

- Què és el que més m'ha agradat de tot el procés?

- Què podríem haver fet diferent?

- En què m'agradaria aprofundir més?

- Com podem continuar treballant?

Document recull de tot el treball realitzat

Què és?

En aquest punt, cal decidir de quina manera es vol donar seguiment a la feina feta. Ja s'ha recollit la informació i s'ha valorat amb els apartats anteriors. Amb tot el treball realitzat és necessari fer un document clar i estructurat per traslladar la informació. A més a més, aquest document serveix per donar-li valor i visibilitat a les aportacions de les dones, no solament als resultats finals, sinó a tot el procés.

En aquest document recollirem les tres informacions anteriors (a+b+c) en un format que cada grup decideixi.

Com ho fem?

Ordenem els documents escrits i imatges que hem generat en cada activitat.

- **Elaborem un informe sobre tot el procés, acompanyat de les imatges i/o vídeos.**

Aprofitem la documentació que presentem i les reunions per recalcar els

aspectes favorables, les necessitats, els canvis que desitgem i per què es volen. Proposem maneres d'aconseguir aquests canvis. Cal ser clares amb les expectatives i les oportunitats, i no fonamentar falses esperances.

● **Un cop tenim ordenada la informació en el format escollit, cal pensar a qui ens adreçem amb ella.**

Caldrà que decidim entre totes qui s'encarrega de difondre els resultats tant a nivell institucional com per altres vies, qui assisteix a les reunions, qui surt als mitjans de comunicació, qui són les interlocutores. Us recomanem que les dones que participin en la difusió i seguiment reflecteixin la diversitat d'edats, orígens, etc.

Si és possible, que sigui un document que es pugui imprimir en paper i també que es pugui accedir en format digital a través de la web de l'entitat o de l'Ajuntament. També en altres xarxes socials si volem que tingui més difusió així com fer sensibilització sobre la importància de les experiències de les dones així com de la necessitat d'incloure l'urbanisme feminista en transformació dels nostres barris.

● **Finalment, és important fer seguiment tant de la difusió com dels diàlegs iniciats amb institucions o d'altres organismes**

És imprescindible seguir els acords als quals s'hagin arribat, per tal que no quedin en paper mullat sinó que es puguin portar a la pràctica.

Recomanem si és possible fer una presentació, on les dones participants, així com l'àrea de l'Ajuntament que s'hagi implicat puguin explicar tant el procés com els resultats així com la resposta que es podrà fer per part de l'administració. És molt important fer un tancament i saber quins són els passos que es seguiran a partir d'aquest treball realitzat.

CONSELLS ÚTILS

Es recomana tenir tot el material digitalitzat, ja sigui escanejat, amb fotografia o vídeos, per assegurar-nos que res es perdi o deteriori. Aquesta informació té un valor incalculable.

És important que el document tingui una estructura clara i no sigui molt llarg. No us podeu deixar aquests apartats principals: 1. Presentació del procés (per què hem fet aquest procés o aquesta activitat); 2. Descripció

del procés (qui ha participat, quines activitats, quina metodologia, avaluació...); 3. Resultats treballats (de què hem parlat? Hem fet un diagnòstic? Hem fet propostes? Materials que resumeixin els resultats); 4. Seguiment (pla de seguiment, proposta comunicativa, accions de difusió...); 5. Altra documentació complementària (imatges, retalls al diari, xarxes socials...)

Cada associació o grup sabeu quines són les vostres xarxes, que dependran del lloc on viviu (ciutat, barri, urbanització, etc.), i on s'han de dirigir. Podeu optar per diverses vies.

L'administració són moltes portes que es poden trucar, per començar es pot presentar un informe a l'Administració municipal del vostre territori, en alguns casos pot ser el servei de Territori i Urbanisme, l'Àrea d'Igualtat o l'Àrea de Participació del vostre Ajuntament. Potser preferiu portar les vostres demandes a nivell comarcal, a l'Àrea de Territori del vostre Consell Comarcal. També podeu buscar persones especialistes sensibles amb la perspectiva feminista que us puguin acompanyar en el procés, que us ajudin a contactar amb la institució on voleu presentar resultats i obrir un espai de diàleg.

Podem difondre la feina feta a través d'altres vies, ja que pot ser un element de pressió per captar l'atenció i involucrar la resta de la ciutadania. Es pot fer difusió de les activitats a través dels mitjans de comunicació: la premsa local i comarcal, la televisió, la ràdio, les xarxes socials, etc. L'objectiu és que la gent conegui el que s'està fent i en parli.

Cal ser estratègiques alhora de decidir quan fem difusió de la feina feta i quan ens reunim amb les institucions o altres organismes. Haurem de pensar en l'època de l'any en què més podem influir. En el cas de les institucions, haurem de pensar quan és el millor moment, per exemple abans que s'aprovin els pressupostos municipals de l'any.





Glossari

A continuació, definim alguns conceptes clau que s'utilitzen dins d'aquest document:

Urbanisme Feminista¹: és el conjunt de pràctiques i teories que proposen un canvi de prioritats en la societat actual, situant la vida quotidiana de les persones en el centre de les decisions urbanes, per a transformar així les desigualtats que el sistema capitalista, patriarcal i colonial ha reproduït.

L'urbanisme feminista és un posicionament i una eina política que defensa que la configuració física i social dels espais determina la realitat quotidiana de les persones a la ciutat, i que un enfocament feminista pot contribuir a una transformació social i física, trencant jerarquies i canviant realitats.

L'aproximació a la ciutat des de la vida quotidiana posa en valor totes les necessitats derivades de les activitats del dia a dia, visibilitzant i reconeixent la importància de les tasques reproductives i de cures realitzades majoritàriament per dones i altres identitats, i reivindicant la corresponsabilitat social i col·lectiva en el desenvolupament d'aquestes activitats.

Perspectiva de gènere: El gènere és una eina conceptual i una categoria d'anàlisi que ens permet reconèixer les diferències en l'ús i gaudi dels espais pel fet de ser dones, homes o una altra identitat sexual i, visibilitzar que sobre la base d'aquesta diferència s'han privilegiat unes activitats i usos davant d'uns altres.

Identitat de gènere: Mentre que el gènere ens és atorgat des de la societat, la identitat de gènere prové de la nostra pròpia percepció, de la nostra subjectivitat. La identitat de gènere i el gènere atorgat socialment no tenen per què coincidir. A més, donat que el gènere és construït per la societat, el fet que hagi de ser necessàriament binari és discutible. Es podria haver construït d'una altra manera. (extret de <https://jovecat.gencat.cat/ca/temes/conviure-i-inclusio-social/Identitat-de-genere/index.html>)

Dones i altres identitats: en aquest document s'utilitza aquest terme per a referir-nos a totes aquelles persones que s'identifiquen com a dones cis, lesbianes, trans i les persones no binàries. No entren en aquesta definició els homes cis.

Interseccionalitat: Aquest concepte ha estat introduït per feministes postestructurals i postcolonials per trencar amb la concepció essencialista del que significa ser dona i examina com s'interrelacionen els sistemes

1. Col·lectiu Punt 6 (2019 a)

estructurals de gènere, racialització, classe social, identitat sexual, diversitat funcional, origen i estat migratori, creant jerarquies de poder i privilegis que reforcen les diferents formes d'opressió, intensificant el sexisme, l'heteronormativitat, el racisme, el classisme, l'homofòbia, la lesbofòbia o la transfòbia.

Feminismes: És el marc teòric i d'experiències que ens fa aspirar a trencar amb les falses dicotomies, les jerarquies i els privilegis basats en el gènere, en l'ús dels espais públics i en la manera de configurar els espais.

Dones i altres identitats: en aquest quadern s'utilitza aquest terme per a referir-nos a totes aquelles persones que s'identifiquen com a dones cis, lesbianes, trans i les persones no binàries. No entren en aquesta definició els homes cis.

Diversitat funcional: és la manera d'anomenar els atributs físics, mentals, cognitius i sensorials que moltes persones tenen i que denoten una diferència respecte de la norma capacitista, motiu pel qual precisa de mesures d'accessibilitat. Es tracta d'una terminologia nascuda als anys 60 i 70 als EUA, i que va arribar a l'estat espanyol a principis dels 2000 amb les Oficines de Vida Independent (OVI). Actualment, s'ha tornat a reivindicar el terme discapacitats/discapacitades per part d'algunes persones

del col·lectiu amb l'objectiu de visibilitzar l'opressió que suposa i no diluir-la amb el que consideren un terme inconcret i massa ampli. En aquest document optem per utilitzar-lo en referència a les persones discapacitades, però també a totes aquelles que per les seves condicions orgàniques, psicològiques o emocionals precisen igualment d'adaptacions i suports, com poden ser les persones grans, les persones grasses, persones amb patiments mentals no reconeguts en cap diagnòstic, etc.

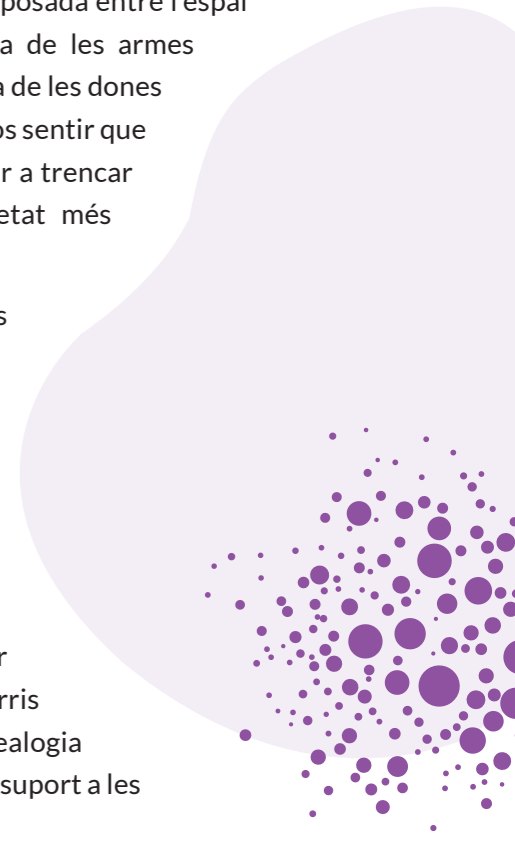
Xarxa Quotidiana: La xarxa quotidiana la formen el conjunt d'espais de relació, equipaments quotidians, comerços, espais de cures, espais de treball, parades de transport i carrers que les connecten i que les persones utilitzen per a realitzar les activitats de la vida quotidiana. La xarxa quotidiana inclou espais tant a escala de barri o municipi que es pot recórrer a peu o en bicicleta, com els desplaçaments i connexions que es realitzen amb altres mitjans de transport per a accedir a les activitats que no es troben en l'escala de barri o municipi. Idealment, la xarxa quotidiana hauria de poder realitzar-se combinant la mobilitat a peu, en bicicleta i

el transport públic o col·lectiu. Els carrers de la xarxa quotidiana han de permetre recorreguts a peu o amb bicicleta, tenir continuïtat i ser útils, és a dir que a més d'enllaçar activitats, alberguin diferents activitats. Aquesta xarxa quotidiana es pot entendre en un radi aproximat de deu minuts a peu o 15 minuts en bicicleta, que correspon al trajecte que una persona sense dificultats pot recórrer o l'equivalent a 500-800 metres de distància a peu o 2-3 km en bicicleta.

Espais públics: els espais públics des d'una perspectiva de gènere interseccional són tots aquells espais de relació que serveixen com a suport de la vida (producció, reproducció, oci i activisme) en diferents escales, des d'una plaça, un parc, una cantonada o un espai intermedi davant d'una escola i, al fet que formen part d'una xarxa quotidiana. En aquesta guia utilitzem aquest terme amb una mirada més àmplia que l'urbanisme convencional quan defineix l'espai públic només com els espais d'estada i trobada com els parcs i les places pròpiament.

Tot i que aquest terme s'utilitza per a facilitar la comprensió i la lectura d'aquest quadern per a totes les persones, és necessari aclarir que des del feminisme s'ha vingut criticant aquest concepte des de fa molt temps perquè forma part d'una construcció dual i contraposada entre l'espai públic i l'espai privat. Aquesta dicotomia és una de les armes principals del patriarcat per a eliminar la presència de les dones dels àmbits de poder, entre ells l'espai urbà, i fer-nos sentir que no estem on hem d'estar. Per això, cal treballar per a trencar la dicotomia públic-privat i construir una societat més corresponsable amb la vida de totes i no exclouent.

Infraestructures de cures: Les infraestructures de cures són aquells elements o estructures materials i de gestió pensades per a donar suport a les necessitats de les cures i a les persones que els desenvolupen. Les feministes escandinaves van ser les primeres que van desenvolupar en els anys 80 el concepte d'infraestructures per a la vida quotidiana dins del projecte de Nova vida quotidiana, un nou model d'acció per a reorganitzar les tasques bàsiques de la vida quotidiana en els barris d'una manera més integrada. Hi ha una llarga genealogia feminista sobre propostes per a pensar com donar suport a les tasques de les cures en un entorn pròxim.



Si volem més informació

Aquí us deixem altres referències pròpies on podreu ampliar els conceptes desenvolupats i altres referències que s'han realitzat en relació a la participació comunitària i de les dones en processos urbans. Per tant, no pretén ser una bibliografia exhaustiva, al contrari, vol ser un llistat acotat per facilitar la seva consulta.

REFERÈNCIES PRÒPIES

Col·lectiu Punt 6. 2019. Urbanismo Feminista. Por una transformación radical de los espacios de vida. Virus Editorial. <https://www.punt6.org/es/books/urbanismo-feminista/>

Col·lectiu Punt 6. 2023. Seguretat ciutadana amb perspectiva feminista als espais públics de Ciudad Arce. Ed: Cooperació. <https://www.punt6.org/materials/seguretat-ciutadana-amb-perspectiva-feminista-als-espais-publics-de-ciudad-arce/>

Col·lectiu Punt 6. 2023. Guia per al disseny d'espais públics amb perspectiva de gènere interseccional. <https://www.punt6.org/books/guia-per-al-disseny-despais-publics-amb-perspectiva-de-genere-interseccional/>

Col·lectiu Punt 6. 2023. Guia per a la integració de la perspectiva de gènere als Plans de Mobilitat Urbana Sostenible. <https://www.punt6.org/books/guia-per-a-la-integracio-de-la-perspectiva-de-genere-als-plans-de-mobilitat-urbana-sostenible-2/>

Col·lectiu Punt 6. 2019-20. Volem ser Lliures no Valentés. Pòster amb els resultats de les 44 Marxes Exploratòries realitzades entre 2017 i 2019 en diferents municipis del territori català. Col·laboració amb: Lorena de Maio Anzorena <https://www.punt6.org/materials/volem-ser-lliures-no-valentes/>

Ortiz Escalante, Sara & Valdivia Gutiérrez, Blanca (2015) Planning from below: using feminist participatory methods to increase women's participation in urban planning. *Gender & Development*, 23(1), 113-126.

Ortiz Escalante, Sara (2019). Planning the everyday/evernight: A feminist participatory action research with women nightshift workers. PhD dissertation. University of British Columbia, 2019. <https://open.library.ubc.ca/soa/cIRcle/collections/ubctheses/24/items/1.0379046>

Valdivia Gutiérrez, Blanca, 2021. Ecosistema urbà de suport a les cures als municipis de Barcelona. Sèrie Feminismes i Igualtat 3. Premi a la recerca Francesca Bonnemaison, 202. Diputació de Barcelona. https://llibreria.diba.cat/cat/llibre/ecosistema-urba-de-suport-a-les-cures-als-municipis-de-barcelona_70182

ALTRES REFERÈNCIES

CISCSA. 2006-2011. Programa Regional: Ciudades sin violencia hacia las mujeres ciudades seguras para tod@s, <https://www.ciscsa.org.ar/proyectos-ejecutados>

Falú, Ana ed. 2009. Mujeres en la ciudad. De violencias y derechos. Red Mujer y Hábitat América Latina. Ediciones Sur. Santiago de Chile. Disponible en: https://www.ciscsa.org.ar/_files/ugd/15ddb6_8e8eaf7fda4c4e75b6e8de685b5975c9.pdf

Falú, Ana. 2014. Las mujeres en las ciudades y las metrópolis. Acerca del Derecho de las Mujeres a la Ciudad. En: *Vivienda Y Ciudad*, (1), 10-28. Disponible en: <https://revistas.unc.edu.ar/index.php/ReViyCi/article/view/9538>. En *Vivienda y Ciudad*.

Falú, Ana (2014) El derecho de las mujeres a la ciudad. Espacios públicos sin discriminaciones y violencias. En: *Revista Vivienda y Ciudad* - ISSN 2422-670X - Volumen 1 - diciembre 2014. Disponible en: <https://revistas.unc.edu.ar/index.php/ReViyCi/article/view/9538/10864>

Falú, Ana et. al. 2017. Guía para la Planificación estratégica local con Enfoque de género, UIM.

Michaud, Anne (Coord) 2002. Guide d'aménagement pour un environnement sécuritaire. "Femmes et Ville".

Rodó-de-Zárate, Maria. 2014. "Developing Geographies of Intersectionality with Relief Maps: Reflections from Youth Research in Manresa, Catalonia." *Gender, Place & Culture*, 21 (8): 925-44. doi:10.1080/0966369X.2013.817974.

Verdaguer Viana-Cárdenas, Carlos, and Isabela Velázquez Valoria. 2012. "La Ciudad de Abajo Arriba. Aportaciones Para La Práctica y La Teoría Del Urbanismo Participativo." *Habitat y Sociedad*, Mayo (4): 7-11.



CONSTRUIM BARRIS DES DE L'URBANISME FEMINISTA

